

SAMSUNG

„Samsung Portable SSD“ T7

Naudotojo vadovas

MU-PC500R MU-PC1T0R MU-PC2T0R

MU-PC500H MU-PC1T0H MU-PC2T0H

MU-PC500T MU-PC1T0T MU-PC2T0T



ATSAKOMYBĖS APRIBOJIMAS

„SAMSUNG ELECTRONICS“ PASILIEKA TEISĘ KEISTI GAMINIUS, INFORMACIJĄ IR TECHNINIUS DUOMENIS BET KURIUO METU BE ĮSPĖJIMO.

Šiame dokumente pateikiama su „Samsung Electronics Co. Ltd.“ („Samsung“) gaminiais susijusi informacija. Šiame dokumente gaminių aprašymai ir techniniai duomenys pateikiami tik informaciniais tikslais. Visa šiame dokumente pateikta informacija gali būti keičiama bet kuriuo metu be įspėjimo ir pateikiama TOKIA, KOKIA YRA, neteikiant jokių garantijų. Šis dokumentas ir visa šiame dokumente pateikta informacija yra išimtinė „Samsung“ nuosavybė. Pagal šį dokumentą aiškiai arba numanomai, neleidžiant kitai šaliai prieštarauti ar kitaip, nesuteikiamos jokios patentų licencijos, autoriaus teisės, bandomojo gaminio, prekės ženklo arba kitokios intelektinės nuosavybės teisės. Išskyrus atvejus, nurodytus tokių gaminių „Samsung“ pardavimo sąlygose, „Samsung“ atsisako teikti aiškiai išreikštą arba numanomą garantiją, susijusią su „Samsung“ gaminių pardavimu ir (arba) naudojimu, įskaitant atsakomybę arba garantijas, susijusias su tinkamumu konkrečiam tikslui, tinkamumu parduoti arba patento, autoriaus teisių ar kitos intelektinės nuosavybės teisių pažeidimu. „Samsung“ gaminiai nėra skirti naudoti su gyvybės palaikymo, intensyviosios slaugos, medicinos ar saugos įranga arba panašiais tikslais, kai gaminio gedimas gali lemti gyvybės praradimą ir fizinę ar asmens žalą, taip pat bet kokiais karybos ar gynybos tikslais arba vyriausybių viešuosiuose pirkimuose, kuriems gali būti taikomos specialios sąlygos. Prireikus naujinimų arba papildomos informacijos apie „Samsung“ gaminius, kreipkitės į vietas „Samsung“ parduotuvę arba apsilankykite „Samsung“ interneto svetainėje (<https://www.samsung.com>). „Samsung“ ir „Samsung“ logotipai yra registruotieji prekių ženklai, priklausantys „Samsung Electronics Co., Ltd.“ arba susijusioms įmonėms Jungtinėse Amerikos Valstijose ir kitose šalyse. Kiti pavadinimai ir prekių ženklai gali būti laikomi kitų šalių nuosavybe.

© Autorių teisės, 2020 m. „Samsung Electronics Co., Ltd.“. Visos teisės saugomos.

„Samsung Portable SSD“ T7

Naudotojo vadovas

Turinys

Įvadas.....	4
Naudojimo pradžia	5
Pakuotės turinys	5
Kaip prijungti / atjungti.....	5
Sistemai keliami reikalavimai	6
Sistemoje rodoma T7 talpa	6
T7 naudojimas	7
T7 prijungimas.....	7
T7 atjungimas	7
„Samsung Portable SSD“ programinės įrangos 1.0 versijos diegimas.....	7
Perspėjimai	18
Svarbių duomenų atsarginių kopijų kūrimas	18
Apsaugokite naudotojo slaptažodį	18
Prijunkite prie sertifikuotų įrenginių ir laikykitės saugos standartų	18
Venkite smūgių ir vibracijos.....	18
Neardykite, negadinkite ir nenuimkite etikečių	19
Naudokite originalius priedus.....	19
Naudokite tinkamomis temperatūros ir drėgnumo sąlygomis	19
Atjungdami kabelį nenaudokite per daug jėgos	19
Tikrinkite, ar nėra virusų ir naujinių	19
Valykite gaminį	19
Saugokite nuo vaikų, kūdikių ir gyvūnų.....	19
DUK.....	20
Gaminio techniniai duomenys ir sertifikatai	21
Gaminio techniniai duomenys.....	21
Atitiktis teisės aktų reikalavimams	21
KC (Korėjos sertifikatas).....	21
FCC (Federalinė ryšių komisija).....	22
CE (Europoje taikomų reikalavimų atitiktis)	22
EEJA (elektros ir elektroninės įrangos atliekos)	23

Įvadas

„Samsung“ T7 yra itin greitai veikiantis išorinis duomenų saugojimo įrenginys, kuris turi patogią duomenų apsaugos funkciją.

Perdavimas akimirksniu

Naudodami neįtikėtino greičio T7 2 kartos USB 3.2, perkelkite didžiulius failus vos per kelias sekundes. Įterptoji technologija „PCIe NVMe“ padeda užtikrinti nuoseklų skaitymo / rašymo greitį atitinkamai iki 1 050 / 1 000 MB/s.

Pagamintas patvariai ir saugiai

SSD yra puslaidininkinis diskas, pagamintas nenaudojant judamųjų dalių. Tvirtas metalinis korpusas dengia nejudančią aparatinę įrangą ir apsaugo jūsų duomenis, kad jie liktų nepažeisti įrenginiui nukritus iš 2 metrų aukščio. Be to, T7 įrenginį patikimai saugo 3 metų ribotoji garantija.

* Smūgio po laisvojo kritimo vidinis bandymas buvo atliekamas kontroliuojamomis sąlygomis.

Kompaktiškas nešiojamasis įrenginys

Dėl kišenėje telpančio ir plono T7 dizaino naudotojai gali jį patogiai nešiotis ir pasiekti duomenis būdami bet kur. Dailus ir plonas metalinis korpusas iš aliuminio užtikrina didesnę patvarumą ir mobilumą. T7 turi lengvą metalinį korpusą (58 g), kuris sveria panašiai kaip kiaušinis. Be to, jis plonas kaip pieštukas. Būdamas kompaktiško ir plono dizaino, T7 gali talpinti iki 2 TB duomenų.

Terminis patikimumas

T7 integruotos naujausios terminio valdymo technologijos. Tai apsaugo naudotojo duomenis ir padeda išvengti pažeidimų dėl žemos temperatūros, DTG (dinaminė šiluminė apsaugos technologija). DTG technologija sumažina bendrą šilumos susidarymą, automatiškai palaikydama idealią veikimo temperatūrą, kad įrenginį naudoti būtų saugu. Be to, T7 įrenginį saugo 3 metų ribotoji garantija.

Valdymo programinė įranga

T7 įdiegta atnaujinta programinė įranga, skirta staliniais ir „Mac“ kompiuteriams, kad galėtumėte nustatyti slaptažodį ir gauti naujausius integruotosios programinės įrangos naujinimus. Taip pat galite atsisiųsti mobiliųjų įrenginių programėlę, skirtą „Android“ išmaniesiems telefonams ir planšetiniams kompiuteriams.

Kelių įrenginių suderinamumas

Pasiekite savo failus bet kuriuo metu ir iš bet kokios vietos. T7 suderinamas su staliniais kompiuteriais, „Mac“, „Android“ įrenginiais, žaidimų konsolėmis ir kt. Kad būtų dar patogiau, dėžutėje yra pridėti C–C tipo USB ir C–A tipo USB kabeliai.

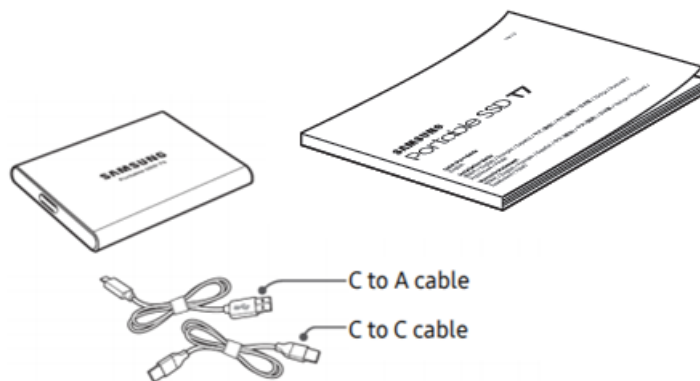
* Suderinamumas su pagrindiniais įrenginiais gali skirtis. Suderinamų įrenginių sąrašą rasite čia: www.samsung.com/support.

Naudojimo pradžia

Prieš naudodami „Samsung Portable SSD“ T7 (toliau – T7) atidžiai perskaitykite šį naudotojo vadovą ir sužinokite, kaip naudoti šį gaminį saugiai ir tinkamai.

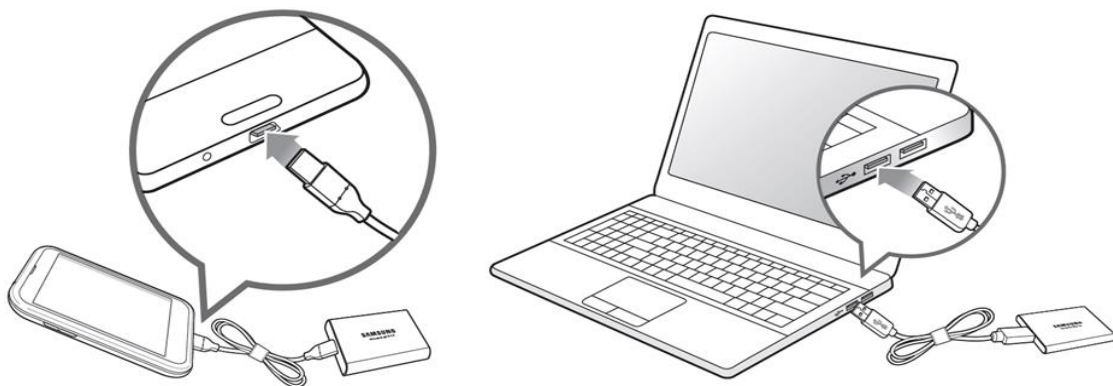
Pakuotės turinys

- „Samsung Portable SSD“ T7
- USB 3.2 2 kartos USB C–A kabelis
- USB 3.2 2 kartos USB C–C kabelis
- Greito pasirengimo darbui vadovas ir garantijos pareiškimas



Kaip prijungti / atjungti

- ① Pasirinkite su įrenginiu suderinamą kabelį. Vieną kabelio galą prijunkite prie įrenginio, o kitą – prie T7.
- ② Atjungdami T7 visada naudokite funkciją „Eject“ (išstumti), „Unmount“ (išimti) ar „Safely Remove Hardware“ (saugus aparatūros šalinimas), kad apsaugotumėte savo duomenis.



Sistemai keliami reikalavimai

1. USB 3.2 2 kartos (10 Gbps) sąsajos palaikymas

USB (universali nuosekioji magistralė) – tai nuosekioji įvesties / išvesties sąsaja, naudojama kaip standartinė sujungiant įvairius įrenginius. T7 duomenų perdavimo greitis yra optimalus su 2 kartos USB 3.2 (10 Gbps), o naudojant senesnes versijas, pvz., 1 kartos USB 3.2 (5 Gbps), USB 2.0 ir 1.1, našumas gali sumažėti dėl tokioms senesnėms versijoms būdingų sąsajos apribojimų.

* Našumas gali skirtis priklausomai nuo naudotojo sistemos, prie kurios prijungtas T7. T7 gali neveikti optimaliai net ir naudojant 2 kartos USB 3.2 jungtis, jei jūsų sistema nepalaiko UASP (USB pridėtojo SCSI protokolo). Įsitinkite, kad jūsų sistema palaiko UASP.

2. Operacinės sistemos reikalavimai

- „Windows“ OS: „Windows 7“ ar naujesnė
- „Mac“ OS: „Mac“ OS X 10.10 ar naujesnė
- „Android“: „Android Lollipop“ ar naujesnė

3. Failų formatai

T7 pristatomas suformatuotas naudojant „exFAT“ failų sistemą, kurią palaiko „Windows“ OS, „Mac“ OS ir „Android“ operacinės sistemos. Ar tam tikru formatu suformatuoti duomenys galės būti skaitomi arba rašomi jūsų kompiuteryje, priklauso nuo OS, kaip nurodyta toliau pateiktoje lentelėje. Jei naudojate T7 su viena OS, rekomenduojama suformatuoti T7 naudojant atitinkamą tos OS failų formatą. (pvz.) Failų sistemų skaitymo / rašymo apribojimai kiekvienoje operacinėje sistemoje.

Failų formatai	„Windows“ OS	„Mac“ OS
exFAT	Skaitymas ir rašymas	Skaitymas ir rašymas
NTFS	Skaitymas ir rašymas	Tik skaitymas
HFS	Neatpažįstamas	Skaitymas ir rašymas

* Naudojant „exFAT“ su keliomis operacinėmis sistemomis duomenų rašymas gali būti užblokuotas ir galėsite tik skaityti duomenis. Kilus tokiai problemai, galite atkurti rašymo prieigą vadovaudamiesi toliau pateiktomis instrukcijomis.

- „Mac“ OS: iš naujo prijunkite T7 prie savo „Mac“ įrenginio ir pasirinkite „Eject“ (išstumti).
- „Windows“ OS: kai atsiranda pranešimas, kad rašymo prieiga uždrausta, spustelėję „Scan and fix“ (nuskaityti ir sutaisyti) atlikite disko patikrą (CHKDSK). Jei uždarėte pranešimą neatlikę disko patikros, galite tai padaryti pasirinkdami diską → spustelėdami dešiniuoju pelės mygtuku → „Properties“ (ypatybės) → „Tools“ (įrankiai) → spustelėkite „Check“ (tikrinti).

Sistemoje rodoma T7 talpa

Sistemoje, prie kurios prijungiamas T7, rodoma jo talpa gali skirtis nuo etiketėje nurodytos talpos dėl skirtumų tarp dešimtinių ir dvejetainių matavimo sistemų bei dėl kitų veiksnių, įskaitant disko skaidymą ir blokavimą.

* Pvz., „Windows“ OS: 1 GB = 1024 MB, „Mac“ OS: 1 GB = 1000 MB

Etiketėje talpa nurodyta dešimtaine sistema, vertę galima konvertuoti, kaip aprašyta toliau:

1 GB = 1 000 000 000 baitų, 1 TB = 1 000 000 000 000 baitų

Jūsų kompiuteryje gali būti rodoma mažesnė talpa, jei jame naudojamas kitoks matavimo standartas.

T7 naudojimas

T7 prijungimas

Pasirinkite su įrenginiu suderinamą kabelį. Vieną kabelio galą prijunkite prie įrenginio, o kitą – prie T7.

T7 atjungimas

Būtinai naudokite funkciją „Safely Remove Hardware“ (saugus aparatūros šalinimas) kiekvieno T7 atjungimo metu. Jei atjungsite nuo kompiuterio nesinaudodami funkcija „Safely Remove Hardware“ (saugus aparatūros šalinimas), galite prarasti T7 saugomus duomenis arba ją sugadinti.

* „Samsung“ neatsako už naudotojo duomenų praradimą arba gaminio sugadinimą, jei naudotojas nesilaiko šių instrukcijų.

„Samsung Portable SSD“ programinės įrangos 1.0 versijos diegimas

(saugos režimas ir integruotosios programinės įrangos naujinimas)

„Windows“ ir „Mac“ kompiuteriai

Naršyklėje („Windows“ OS) arba darbalaukyje („Mac“ OS) pasirinkite programą „Samsung Portable SSD 1.0“.

„Windows“ OS: SamsungPortableSSD_Setup_Win_1.0.exe

„Mac“ OS: SamsungPortableSSD_Setup_Mac_1.0.pkg

* Jei įsigiję formatuojate T7 skaidinį, diske įrašyta „Samsung Portable SSD“ programinė įranga bus panaikinta. Tokiu atveju atsisiųskite programą „Samsung Portable SSD Software 1.0“ iš „Samsung“ interneto svetainės (<http://www.samsung.com/samsungssd>).

* „Samsung Portable SSD Software 1.0“ yra skirta tik „T7 Touch“ ir T7, todėl įdiegus „Samsung Portable SSD Software 1.0“ nebus automatiškai pašalinta „Samsung Portable SSD“ programinė įranga (ankstesnė versija), jei ji vis dar yra jūsų kompiuteryje, kuris buvo skirtas T3, T5, X5.

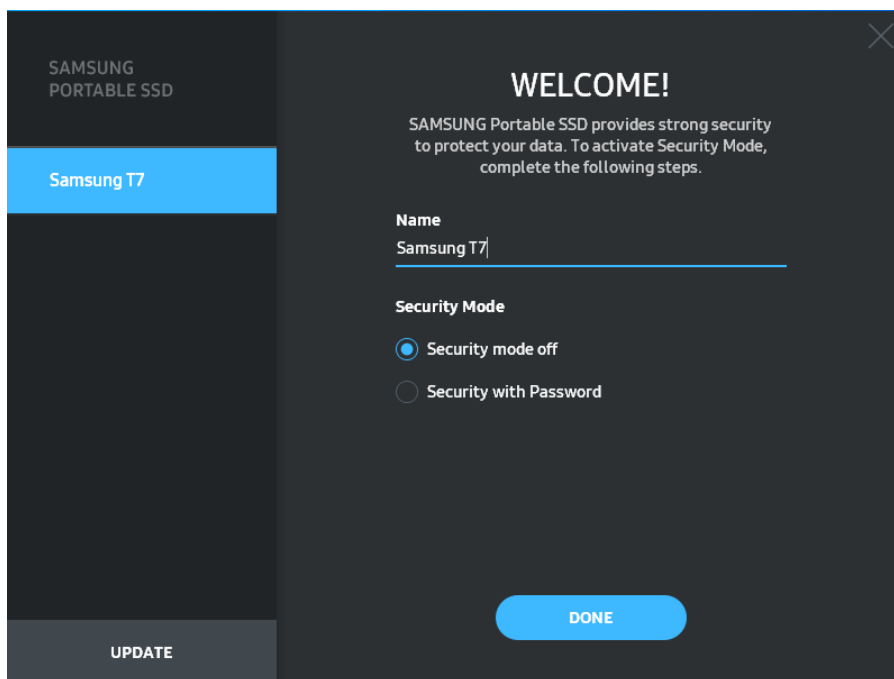
1. „Samsung Portable SSD“ programinės įrangos 1.0 versijos paleidimas

Pasirinkite programos „Samsung Portable SSD“ programinės įrangos 1.0 versijos piktogramą darbalaukyje.

* „Mac“ OS atveju „Samsung Portable SSD“ programinės įrangos 1 versija gali neveikti, jei įrenginys (tvarkyklė) neįjungtas.

2. Saugos režimo nustatymas (pasirenkama)

Saugos režimas yra pasirenkamas. Naudoti T7 galite ir neįjungę saugos / naujinimo funkcijos. Vadovaukitės instrukcijomis, rodomomis kiekviename „Samsung Portable SSD“ programinės įrangos 1.0 versijos ekrane. Kai diegimo metu sutiksite su „Samsung Portable SSD“ programinės įrangos 1.0 versijos naudojimo sąlygomis, atlikdami toliau nurodytus veiksmus galėsite nustatyti slaptažodį. (Įgyvendinant saugos režimą, naudotojo kompiuteryje bus įdiegti tam tikri „Samsung Portable SSD“ programinės įrangos 1.0 versijos elementai.)

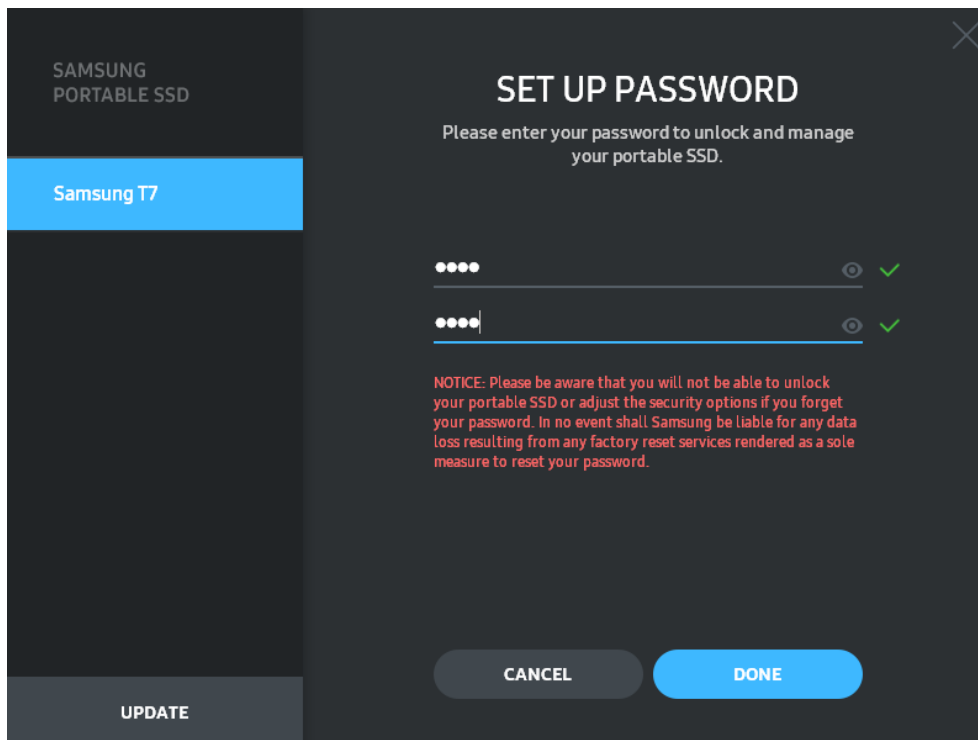


- Saugos režimas išjungtas

Naudoti T7 galite ir neįjungę saugos režimo.

- Apsauga slaptažodžiu

Galite įjungti saugos režimą naudodami slaptažodį. Naudokite T7 neįjungę saugos režimo. Pamiršę slaptažodį turite atkurti gamyklinius T7 parametrus naudodamiesi internetine paslauga, kurią teikia mūsų klientų aptarnavimo centrai. Atminkite, kad atkuriant gamyklinius parametrus visi T7 įrašyti naudotojo duomenys bus prarasti. Jokiu būdu nepamirškite slaptažodžio.



* „Samsung“ neatsako už naudotojo duomenų praradimą pamiršus arba pavogus slaptažodžius. Kad įrenginys būtų kuo saugesnis, slaptažodžio atkūrimo parinktis nėra numatyta. Pamiršus slaptažodį, naudotojai turi atkurti gamyklinius T7 parametrus naudodamiesi internetine paslauga, kurią teikia mūsų klientų aptarnavimo centrai. Atminkite, kad atkuriant gamyklinius parametrus visi T7 įrašyti naudotojo duomenys bus prarasti. Jokiu būdu nepamirškite slaptažodžio.

* Tik „Mac“ OS: kad apsaugos funkcija veiktų, reikia „Samsung Portable SSD 1.0“ tvarkyklės. Jei branduolio plėtinys neįdiegtas, atlikite diegimą vadovaudamiesi paketo diegimo seka. Kai įdiegsite, atjungdami ir vėl prijungdami T7 įsitikinkite, kad įdiegta sėkmingai.

* Tik „Mac“ OS: „Samsung Portable SSD 1.0“ tvarkyklė ir tam tikros trečiųjų šalių tvarkyklės, įskaitant „SATSMARTDriver“, yra nesuderinamos. Jei norite dirbti su „SATSMARTDriver“ tvarkykle, pašalinkite „Samsung Portable SSD“ tvarkyklę ir įdiekite „SATSMARTDriver“ vadovaudamiesi toliau pateiktomis instrukcijomis.

* Jei įdiegta ir „Samsung Portable SSD“ tvarkyklė, ir „SATSMARTDriver“ bei aptinkamas konfliktas, vadovaukitės toliau pateiktomis instrukcijomis:

Kaip pašalinti „Samsung Portable SSD“ tvarkyklę ir įdiegti „SATSMARTDriver“

```
#sudo kextunload /Library/Extensions/SamsungPortableSSDDriver.kext
```

```
#sudo kextload /Library/Extensions/SATSMARTDriver.kext
```

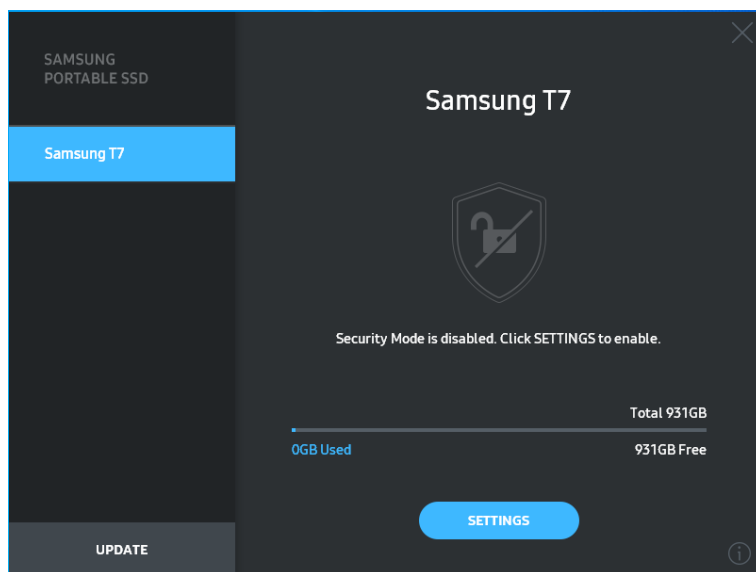
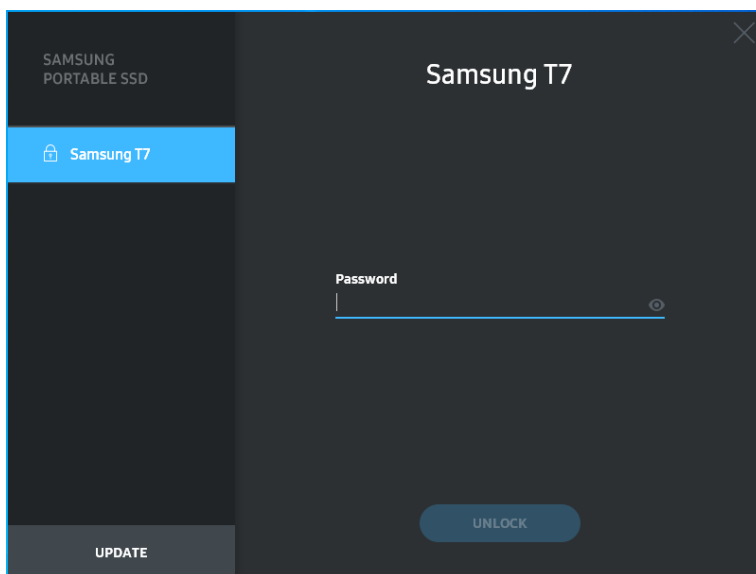
Kaip pašalinti „SATSMARTDriver“ ir įdiegti „SamsungPortableSSDDriver“

```
#sudo kextunload /System/Library/Extensions/SATSMARTDriver.kext
```

```
#sudo kextload /Library/Extensions/SamsungPortableSSDDriver.kext
```

3. Atrakinimas

Jei įjungėte saugos režimą, kad galėtumėte pasiekti T7 įrašytus duomenis, kiekvieną kartą prijungus T7 prie kompiuterio reikia įvesti slaptažodį ir spustelėti mygtuką UNLOCK (atrankinti). Jei atrakinti nepavyks, galėsite pasiekti tik maždaug 128 MB, priskirtus SamsungPortableSSD_1.0.exe ir SamsungPortableSSD_1.0.app, taigi negalėsite pasiekti apsaugotų duomenų.



* Priklausomai nuo naudotojo aplinkos, „SamsungPortableSSD“ 1.0 versijos programinė įranga gali nepasileisti automatiškai. Tokiu atveju dukart spustelėkite „SamsungPortableSSD“ 1.0 programinės įrangos piktogramą „Windows“ naršyklėje arba „Mac“ darbalaukyje.

* Saugos režimas gali būti palaikomas tik nuo tam tikros (arba naujesnės) OS versijos. Patikrinkite, ar jūsų naudojama OS atitinka sistemai keliamus reikalavimus ir palaiko saugos režimą.

* Jei saugos režimas įjungtas, iš pradžių rodoma tik T7 saugos skaidinio talpa. Šis saugos skaidinys užima maždaug 128 MB. Įvedus slaptažodį ir sėkmingai atrakinus įrenginį, jūsų sistemoje rodoma visa T7 talpa.



* Galite pasirinkti kitą „Samsung Portable SSD“ spustelėdami T7 pavadinimą kairiajame skydelyje. „Samsung Portable SSD“ programinėje įrangoje išvardijami visi pagrindiniai įrenginiai (iki 6), prie kurių prijungtas „Samsung Portable SSD“.

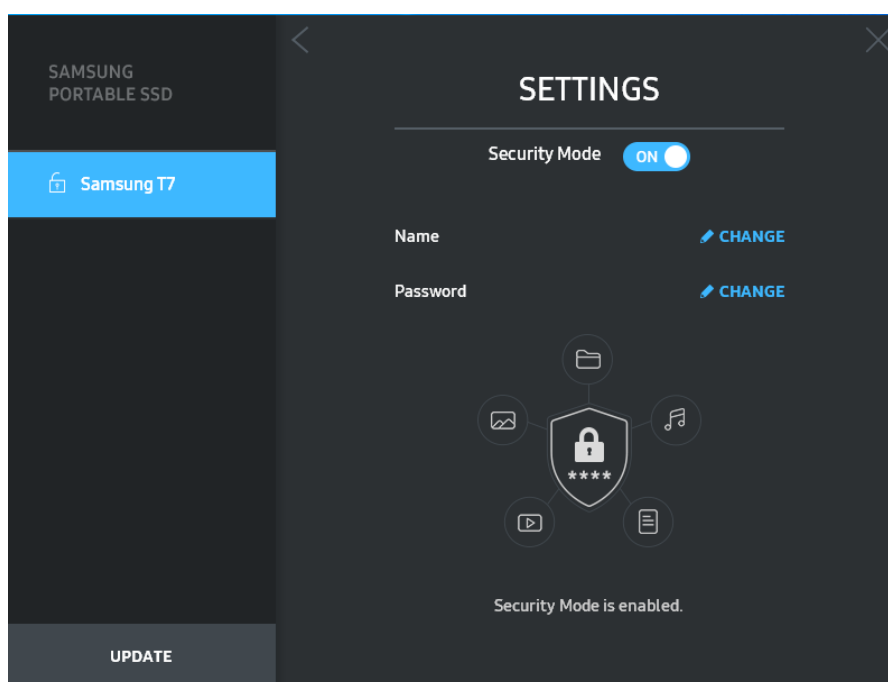
4. Parametrų keitimas

Spustelėję mygtuką SETTINGS (parametrai) pagrindiniame puslapyje, galite pakeisti saugos režimą / savo naudotojo vardą / T7 slaptažodžio parametrus. Jei naudojate kompiuterį, kuriame nėra apsaugos programinės įrangos, galite atsisiųsti diegimo failą („SamsungPortableSSD_Setup_Win_1.0.exe“ „Windows“ OS, „SamsungPortableSSD_Setup_Mac_1.0.pkg“ „Mac“ OS) iš „Samsung“ interneto svetainės (<http://www.samsung.com/samsungssd>) ir jį įdiegti pakeisti parametrus.

- Saugos režimas

Norėdami įjungti (ON) ir išjungti (OFF) saugos režimą, spustelėkite perjungimo mygtuką ir įveskite teisingą slaptažodį. T7 saugos būsenos indikatorius aprašymą žr. toliau pateiktoje lentelėje.

Būsena		Aprašas
	Užrakinta	Rodo, kad saugos režimas įjungtas, bet naudotojas neatrakinio T7. Galite atrakinti T7 atrakinimo puslapyje.
	Atrakinta	Rodo, kad saugos režimas įjungtas, o naudotojas jau atrakinio T7. Pagrindiniame puslapyje galite matyti saugyklos talpą ir pakeisti parametrus.
Be piktogramos	Saugos režimas išjungtas (OFF)	Apsauga yra išjungta. Pagrindiniame puslapyje galite matyti saugyklos talpą ir pakeisti parametrus.



- Pavadinimas / slaptažodis

Galite pakeisti pavadinimą ir slaptažodį. Norėdami pakeisti slaptažodį, spustelėkite mygtuką CHANGE (keisti).

SAMSUNG
PORTABLE SSD

Samsung T7

CHANGE NAME

Password
●●●●●●

Name
Samsung T7

UPDATE CANCEL SAVE

SAMSUNG
PORTABLE SSD

Samsung T7

CHANGE PASSWORD

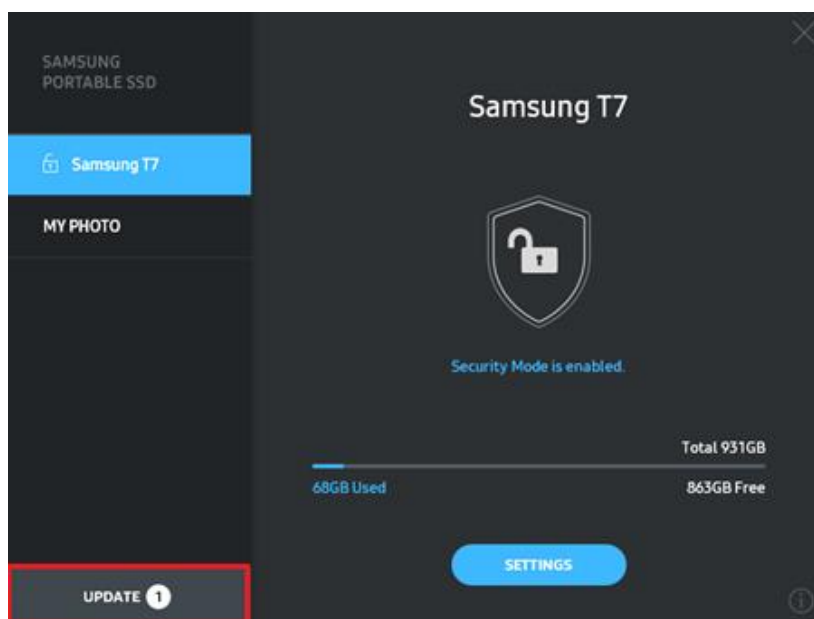
Enter your new password (4-16 characters)


Confirm your new password

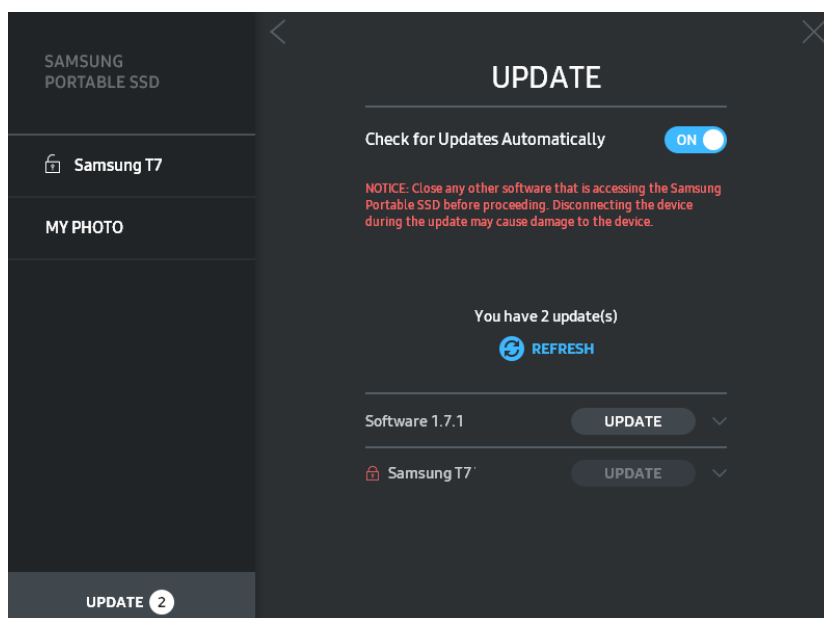
NOTICE: Please be aware that you will not be able to unlock your portable SSD or adjust the security options if you forget your password. In no event shall Samsung be liable for any data loss resulting from any factory reset services rendered as a sole measure to reset your password.


UPDATE CANCEL SAVE


5. Programinės įrangos ir gaminio integruotosios programinės įrangas naujinimas
Jei jūsų kompiuteris prijungtas prie interneto, galimų programinės / integruotosios programinės įrangos naujinimų skaičius rodomas kairiojo skydelio apačioje.



Spustelėdami mygtuką UPDATE (naujinti) () galite atidaryti naujinimo puslapį.



Spustelėdami mygtuką UPDATE (naujinti) () galite atsisiųsti naujausią programinę įrangą (PĮ) arba integruotąją programinę įrangą (IPĮ) ir ją naujinti.

Spustelėdami perjungimo mygtuką „Check for Update Automatically“ (automatiškai tikrinti, ar yra naujinimų) () galite nustatyti, ar PĮ ir IPĮ turi būti naujinamos automatiškai, kai prijungiate „Samsung Portable SSD“.

Spustelėdami atnaujinimo mygtuką (🔄) galite atnaujinti naujinimo būseną.

Spustelėdami rodyklės į apačią mygtuką (▼) galite matyti išsamią informaciją apie atitinkamą naujinimą.

* Naudotojui pakeitus parinkties „Check for Update Automatically“ (automatiškai tikrinti, ar yra naujinimų) nustatymą iš OFF (išjungta) į ON (įjungta), PĮ atnaujina naujinimo informaciją ne iš karto. Naujinimo informacija atnaujinama, kai naudotojas spusteli atnaujinimo mygtuką arba „Samsung Portable SSD“ prijungiamas prie kompiuterio.

* Diegiant IPĮ naujinimus saugos režimas turi būti išjungtas. Bet koks T7 naudojimas, įskaitant kopijavimą / panaikinimą / skaidinio formatavimą, kai IPĮ naujinama, gali sutrikdyti T7 veikseną arba jį sugadinti.

* Kai IPĮ naujinimas baigtas, atjunkite ir vėl prijunkite T7, kad įsitikintumėte, jog IPĮ naujinimas buvo sėkmingas.

6. „Samsung Portable SSD“ programinės įrangos panaikinimas

Programinės įrangos panaikinimas kiekvienoje OS

Kompiuterio OS		Aprašas
„Windows“ OS	Jei naudotojas įdiegė PĮ naudodamas SamsungPortableSSD_Setup_Win_1.0.exe	Pašalinti programinę įrangą galima pasirinkus „Uninstall or change a program“ (pašalinti arba pakeisti programą). Atidarykite valdymo skydą → „Programs“ (programos) → „Programs and Features“ (programos ir funkcijos) → „Uninstall or change a program“ (pašalinti arba pakeisti programą) → Dukart spustelėkite „Samsung Portable SSD Software 1.0“ („Samsung Portable SSD“ programinė įranga) ir pasirinkite „Yes“ (taip)
	Jei naudotojas įdiegė PĮ naudodamas SamsungPortableSSD_1.0.exe	Programinę įrangą reikia panaikinti rankiniu būdu, paleidžiant PSSD_Cleanup.bat programos diegimo kelyje. (Paprastai tai yra C:\Program Files(x86)\Samsung\Portable_SSD\PSSD_Cleanup.bat) Daugiau informacijos žr. DUK skiltyje „Samsung“ interneto svetainėje (http://www.samsung.com/samsungssd).
„Mac“ OS		Programą reikia panaikinti rankiniu būdu, paleidžiant CleanupT7PlusAll.scpt PĮ diegimo kelyje. (Paprastai jis yra #osascript ~/Library/Application Support/Portable_SSD/CleanupT7PlusAll.scpt) *Trečiųjų šalių valytuvai, pvz., „AppCleaner“, gali nevisiškai pašalinti „Samsung Portable SSD“ programinę įrangą. Išsamios informacijos žr. DUK skiltyje „Samsung“ interneto svetainėje (http://www.samsung.com/samsungssd).

7. PĮ numatytosios kalbos pasirinkimas

Numatytąją kalbą galima pasirinkti srityje „Regional Setting“ (regiono parametrai).

„Android“ įrenginiai

1. Programos atsisiuntimas iš „Google Play Store“

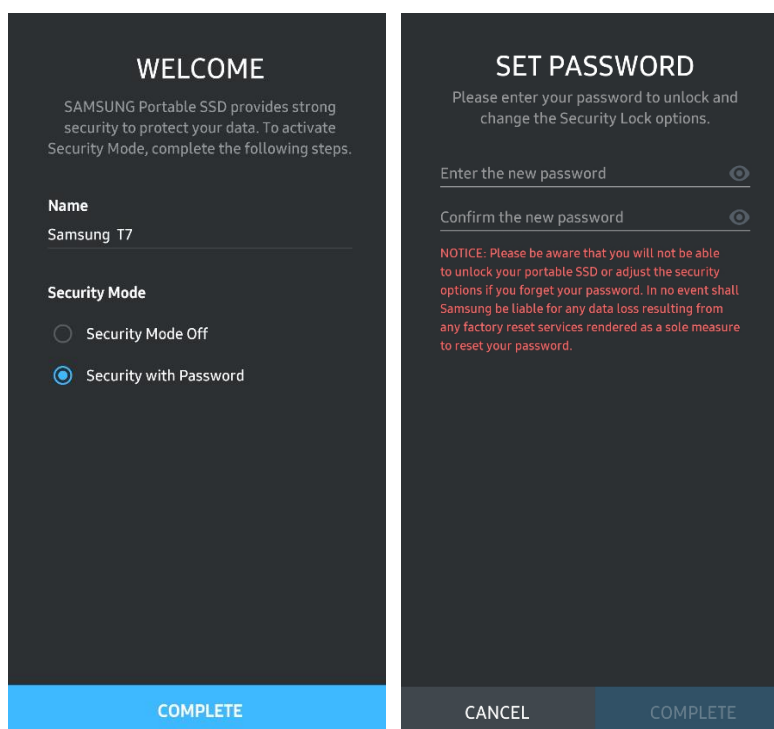
Programą „Samsung Portable SSD 1.0“ galite atsisiųsti iš programų parduotuvės.

2. Programos paleidimas

Paleiskite įdiegtą programą.

3. Saugos režimo nustatymas

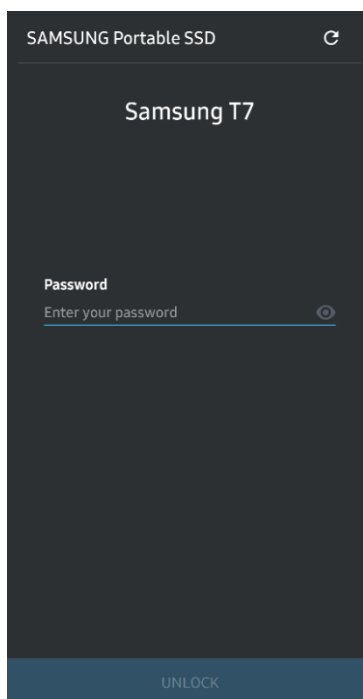
Slaptažodis, saugomas T7, prijungus prie kompiuterio gali būti naudojamas ir „Android“.



* „Samsung“ neatsako už naudotojo duomenų praradimą pamiršus arba pavogus slaptažodžius. Kad įrenginys būtų kuo saugesnis, slaptažodžio atkūrimo parinktis nėra numatyta. Pamiršus slaptažodį, naudotojai turi atkurti gamyklinius T7 parametrus naudodamiesi internetine paslauga, kurią teikia mūsų klientų aptarnavimo centrai. Atminkite, kad atkuriant gamyklinius parametrus visi T7 įrašyti naudotojo duomenys bus prarasti. Jokiu būdu nepamirškite slaptažodžio.

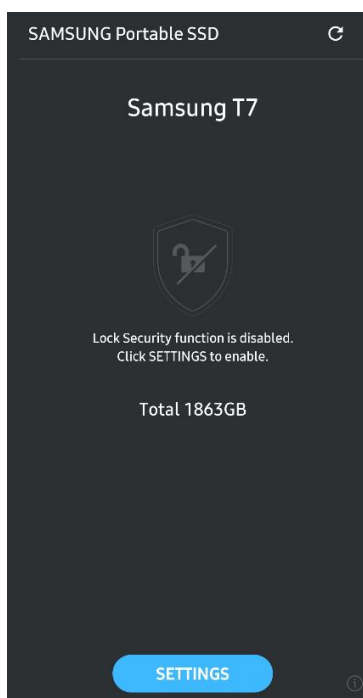
4. T7 atrakinimas

Jei įjungėte saugos režimą, kad galėtumėte pasiekti T7 įrašytus duomenis, kiekvieną kartą prijungus T7 prie jūsų įrenginio reikia įvesti slaptažodį ir paspausti mygtuką UNLOCK (atrankinti).



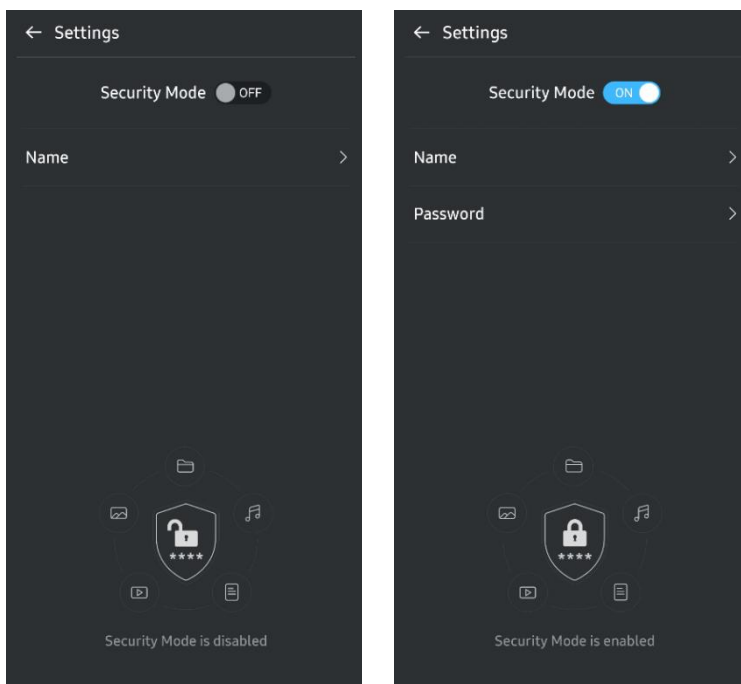
5. Pagrindinis ekranas

Jei jūsų T7 įrenginyje saugos režimas neįjungtas, galite atidaryti ekraną „Settings“ (parametrai) spustelėdami mygtuką SETTINGS (parametrai) pagrindiniame puslapyje.



6. Parametru ekranas

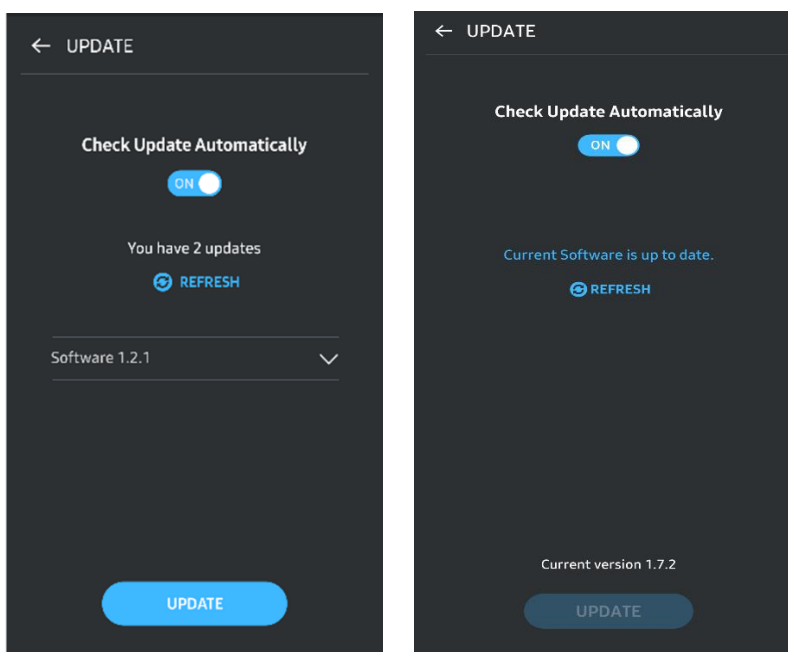
Galite pakeisti naudotojo vardą arba slaptažodį ir įjungti (ON) arba išjungti (OFF) saugos režimą.



7. PĮ ir IPĮ naujinimas

Norėdami atidaryti naujinimo ekraną, spustelėkite naujinimo puslapio mygtuką (🔄) pagrindiniame ekrane. Jei yra naujinių, mygtukas UPDATE (naujinti) (UPDATE) paryškkinamas. Jei reikia naujinti programą, spustelėjus mygtuką UPDATE (naujinti) bus rodoma nuoroda į „App store“ (programų parduotuvė).

* Norint naujinti integruotąją programinę įrangą, reikia prijungti prie kompiuterio.



8. Programos „Samsung Portable SSD“ panaikinimas „Android“ sistemoje
Atidarykite savo „Android“ įrenginio programą „Settings“ (parametrai) ir bakstelėkite „Apps“ (programos) arba „Application manager“ (programų tvarkytuvą). Bakstelėkite „Samsung Portable SSD“ ir pašalinkite.

9. Numatytosios kalbos pasirinkimas

Numatytąją kalbą galima pasirinkti prie „Android“ sistemos kalbos parametrų.

* Kelias: „Android“ programos – „Settings“ (parametrai) – „Language“ (kalba)

Perspėjimai

Nesilaikant kiekviename šio vadovo skyriuje pateiktų instrukcijų ir perspėjimų, kyla sužeidimo, gaminio sugadinimo arba duomenų praradimo pavojus. Prieš naudodami gaminį atidžiai juos perskaitykite.

Svarbių duomenų atsarginių kopijų kūrimas

Nė viena kompiuterio sistema negali būti visiškai saugi. „Samsung“ nesuteikia jokių garantijų dėl T7 laikomų duomenų praradimo bet kokiomis aplinkybėmis. „Samsung“ atsisako visų įsipareigojimų už emocinius sukrėtimus ir (arba) bet kokią fizinę ir (arba) piniginę žalą ar nuostolius, patirtus dėl T7 saugomų duomenų praradimo ir (arba) atkūrimo. Būtina visada turėti atsargines svarbių duomenų kopijas.

Apsaugokite naudotojo slaptažodį

T7 naudojamos pažangios šifravimo technologijos, todėl praradus ar pamiršus slaptažodį pasiekti duomenų neįmanoma. Užsirašykite slaptažodį ir laikykite jį saugioje vietoje. Jei negalima naudoti gaminio, nes naudotojas neprisimena teisingo slaptažodžio, vienintelis būdas atkurti gaminį yra iš naujo nustatyti gamyklinius parametrus naudojantis „Samsung“ klientų aptarnavimo centro internetine paslauga. Bet įrenginyje atkūrus gamyklinius parametrus negrįžtamai prarandami visi naudotojo duomenys. Būtina reguliariai kurti atsargines svarbių duomenų kopijas.

Prijunkite prie sertifikuotų įrenginių ir laikykitės saugos standartų

Šis gaminys sukurtas taip, kad atitiktų energijos vartojimo apribojimus, numatytus saugos standartuose. Naudokite įrenginius ir sąsajos prievadus, kurie atitinka susijusius standartus.

Venkite smūgių ir vibracijos

Saugokite gaminį nuo stiprių smūgių ir vibracijos, nes jie kelia gedimo ir duomenų praradimo pavojų.

Neardykite, negadinkite ir nenuimkite etikečių

Neardykite ir negadinkite gaminio, nenuimkite ant jo esančių lipdukų ar etikečių. Jei naudotojas ardė ar gadino gaminį arba nuėmė ant jo esančią etiketę, visos garantijos anuliuojamos. Prireikus remonto darbų, kreipkitės tik į „Samsung“ klientų aptarnavimo centrą arba kitus „Samsung“ nurodytus paslaugų teikėjus.

Naudokite originalius priedus

Naudokite tik originalias ir „Samsung“ sertifikuotas dalis bei priedus. „Samsung“ neatsako už gaminio sugadinimą arba naudotojo duomenų praradimą dėl neoriginalių dalių ar priedų naudojimo.

Naudokite tinkamomis temperatūros ir drėgnumo sąlygomis

Naudokite gaminį tinkamoje aplinkoje: 5–35 °C temperatūros ir 10–80 % drėgnumo sąlygomis.

Atjungdami kabelį nenaudokite per daug jėgos

Traukdami ar atjungdami kabelį nenaudokite per daug jėgos. Antraip sujungimas bus nestabilus arba sugadinsite jungtį.

Tikrinkite, ar nėra virusų ir naujinių

Norėdami apsaugoti įrenginį nuo virusų, laikykitės toliau pateiktų saugos rekomendacijų.

- Įdiekite antivirusinę programą į kompiuterį, prie kurio prijungta T7, ir reguliariai tikrinkite, ar nėra virusų.
- Visada atnaujinkite operacinę sistemą ir antivirusinę programinę įrangą į naujausią versiją.
- Atsisiuntę failų į T7, patikrinkite, ar nėra virusų, ir tik tada atidarykite failą.

Valykite gaminį

Valyti gaminį rekomenduojama tik minkšta šluoste. Nenaudokite vandens, cheminių medžiagų ar ploviklio. Jie gali pakenkti gaminio spalvai ar sukelti koroziją, gali kilti gaisro arba elektros smūgio pavojus.

Saugokite nuo vaikų, kūdikių ir gyvūnų

Smulkios dalys gali užkimšti kvėpavimo takus. Laikykite gaminį atokiai nuo vaikų, kūdikių arba gyvūnų, kad jo dalių nepatektų į burną.

DUK

<p>Nepavyksta paleisti „Samsung Portable SSD 1.0“ programinės įrangos.</p>	<p>„Samsung Portable SSD 1.0“ programinė įranga veikia tik tam tikrose OS versijose (ar naujesnėse versijose).</p> <p>Palaikomas OS versijas žr. toliau:</p> <ul style="list-style-type: none"> • „Windows“ OS: „Windows 7“ ar naujesnė • „Mac“ OS: „Mac“ OS X 10.10 ar naujesnė
<p>Mobiliojo įrenginio būsenos juostoje rodomas pranešimas „USB storage unexpectedly removed“ (USB saugykla netikėtai atjungta).</p>	<p>Norint naudoti „Samsung Portable SSD 1.0“ programinę įrangą, reikia leidimo pasiekti USB įrenginį. Šis pranešimas pateikiamas, kai prieigos leidimas pašalinamas iš mobiliojo įrenginio. Kai paleisite mobiliąją „Samsung Portable SSD“ programą, galėsite vėl naudoti T7 kaip paprastai.</p>
<p>Prijungus T7 prie kitokių įrenginių nei kompiuteris, jie neatpažįsta T7.</p>	<p>T7 buvo sukurtas naudoti su „Windows“ OS ir „Mac“ OS kompiuteriais bei su mobiliais įrenginiais. Prijungus jį prie kitokių įrenginių, T7 gali būti neatpažintas arba veiks ne visos jo funkcijos, tai priklauso nuo palaikymo lygio. Be to, jei įjungėte saugos režimą naudodami slaptažodį, naudodamiesi kitokiais įrenginiais nei kompiuteris ar mobilieji įrenginiai negalėsite įvesti slaptažodžio, todėl negalėsite pasiekti T7 saugomų duomenų. Prieš naudodami T7 su tokiais įrenginiais išjunkite saugos režimą.</p>
<p>Pamiršau slaptažodį. Ar galiu išjungti saugos režimą?</p>	<p>Ne, negalite. Jei pamiršite slaptažodį, negalėsite išjungti apsaugos režimo. Todėl jokių būdu jo nepamirškite.</p>
<p>Įrenginiai neatpažįsta mano T7.</p>	<p>Įsitikinkite, kad T7 yra patikimai prijungtas prie USB prievado.</p> <ul style="list-style-type: none"> • Kai kurie kompiuteriai gali neatpažinti T7, kai jis prijungiamas prie USB 2.0 prievado, jei srovės stiprumas yra didesnis už maksimalią vertę (500 mA), nurodytą maitinimo techniniuose duomenyse. Tokiu atveju bandykite naudoti kitą USB prievadą. • Jei naudojate kitus kabelius, kurie nebuvo pateikti gaminio pakuotėje, T7 gali būti neatpažįstamas. <p>Jei T7 prijungtas tinkamai, bet įrenginiai vis tiek jo neatpažįsta, raskite naudotojo vadove arba „Samsung“ interneto svetainėje (http://www.samsung.com) nurodytus aptarnavimo centrus ir pateikite užklausą.</p>

Gaminio techniniai duomenys ir sertifikatai

Gaminio techniniai duomenys

Modelis	MU-PC500(R / H / T)	MU-PC1T0(R / H / T)	MU-PC2T0(R / H / T)
Talpa	500 GB	1 TB	2 TB
Sąsaja	2 kartos USB 3.2 (10 Gbps), suderinama su ankstesnėmis versijomis		
Spalva	Titano pilka / indigo mėlyna / perlamutrinė raudona		
Duomenų perdavimo greitis*	1 050 MB/s		
Matmenys	85 x 57 x 8 mm (3,3 x 2,2 x 0,3 col.) (l x P x A)		
Svoris	58 g (2,04 unc.) (2 TB)		
Rekomenduojami naudotojo sistemos techniniai duomenys	„Windows 7“ arba naujesnė; „Mac“ OS X 10.10 arba naujesnė; arba „Android Lollipop“ (5.1 versija) arba naujesnė		

* Maksimalus duomenų perdavimo greitis matuojamas vadovaujantis „Samsung“ vidiniais bandymų standartais ir naudojant pridėtą USB kabelį. Našumas gali skirtis priklausomai nuo pagrindinio kompiuterio konfigūracijos. Kad būtų pasiektas maksimalus perdavimo greitis 1 050 MB/s, pagrindinis įrenginys ir jungiamieji kabeliai turi palaikyti 2 kartos USB 3.2 ir turi būti įjungtas UASP režimas.

Atitiktis teisės aktų reikalavimams



KC (Korėjos sertifikatas)

Identifikavimo simbolis: žr. toliau

Pavadinimas: „Samsung Electronics Co., Ltd.“

Gamintojas / pagaminimo šalis: „Samsung Electronics Co., Ltd.“ / Korėjos Respublika

Pagaminimo metai ir mėnuo: pažymėta atskirai

Našumas / modelis: žr. toliau

Gamintojas: „SAMSUNG Electronics Co., Ltd.“

Modelis	Našumas		Identifikavimo simbolis
MU-PC500	5 V	1,5 A	R-R-SEC-MU-PC500
MU-PC1T0	5 V	1,5 A	R-R-SEC-MU-PC1T0
MU-PC2T0	5 V	1,5 A	R-R-SEC-MU-PC2T0

* Šis EMS reikalavimus atitinkantis (B klasės) įrenginys namams yra skirtas naudoti namų aplinkoje bet kokiame regione.



FCC (Federalinė ryšių komisija)

Jungtinių Amerikos Valstijų Federalinės ryšių komisijos (FCC) taisyklės

Atminkite, kad bet kokie pakeitimai ar modifikacijos, kurių atlikti neleido už taisyklių laikymąsi atsakinga šalis, gali panaikinti naudotojo teisę naudoti įrenginį.

Ši įranga buvo išbandyta ir patvirtinta, kad ji atitinka FCC CFR 15 dalį „B klasės skaitmeniniams įrenginiams taikomi apribojimai“.

Šie apribojimai taikomi siekiant išvengti kenksmingų elektromagnetinių bangų, kai įrenginys naudojamas gyvenamojoje aplinkoje. Šis įrenginys generuoja, naudoja ir sklaidžia radijo dažnių energiją, todėl gali sukelti kenksmingų radijo trukdžių, kurie veikia belaidžius ryšius, jei diegiama ir naudojama nesilaikant rekomendacijų. Tačiau tai negarantuoja, kad radijo bangų trukdžių nebus tam tikroje diegimo aplinkoje. Jei kenksmingi radijo trukdžiai kliudo priimti radijo arba televizijos signalus, kai įrenginys įjungiamas arba išjungiamas, naudotojas turi imtis vienos iš nurodytų priemonių.

- Pakeiskite priėmimo antenos kryptį arba padėtį.
- Padidinkite atstumą tarp įrenginio ir imtuvo.
- Imtuvą ir įrenginįjunkite į lizdus, esančius atskirose grandinėse.
- Kreipkitės į kvalifikuotą radijo / televizijos įrangos specialistą arba pardavėją.
- Šis įrenginys atitinka FCC taisyklių 15 dalies nuostatas.
- Šis įrenginys nesukelia elektromagnetinių trukdžių.
- Jei pastebimi kokie nors trukdžiai, įskaitant trukdžius, kurie gali sukelti įrenginio veikimo problemų, jį galima naudoti tik dviem sąlygomis, užtikrinančiomis normalų veikimą. Šis gaminys skirtas naudoti tik patalpose.

* FCC pastaba: atminkite, kad bet kokie pakeitimai ar modifikacijos, kurių atlikti neleido už taisyklių laikymąsi atsakinga šalis, gali panaikinti naudotojo teisę naudoti įrenginį.

Unikalus ID: žr. etiketę ant gaminio

Atsakingoji šalis: „Samsung Electronics America QA Lab“

19 Chapin Rd. Building D Pine Brook NJ 07058

Tel. 1-973-808-6362, faks. 1-973-808-6361



CE (Europoje taikomų reikalavimų atitiktis)

Šia deklaracija pareiškama, kad šis / šie gaminys (-iai) atitinka privalomus reikalavimus ir kitas susijusias Direktyvų 2014/30/ES, 2014/35/ES ir 2011/65/ES sąlygas.

Naudoti tik patalpose.

Atstovo ES, atsakingo už atitiktį, kontaktinė informacija

Samsung Service PO Box 12987, Dublinas, Airija

EEJA (elektros ir elektroninės įrangos atliekos)



Šis ant gaminio, priedų arba dokumentų esantis ženklas reiškia, kad gaminio ir jo elektroninių priedų (pvz., įkroviklio, ausinių, USB kabelio), pasibaigus jų tinkamumo naudoti laikui, neleidžiama išmesti su kitomis buitinėmis atliekomis. Kad užkirstumėte kelią galimai žalai, kurią aplinkai ir žmonių sveikatai daro nekontroliuojamas atliekų išmetimas, atskirkite šiuos elementus nuo kitokio tipo atliekų ir utilizuokite juos atsakingai, taip prisidėdami prie tvaraus pakartotinio išteklių naudojimo.

Norėdami sužinoti, kur ir kaip galima perduoti šiuos elementus aplinką tausojančiam perdirbimui, būtiniai naudotojai turėtų kreiptis į pardavėją, iš kurio įsigijo šį gaminį, arba į vietos valdžios instituciją.

Verslo naudotojai turėtų kreiptis į savo tiekėją ir skaityti pirkimo sutarties sąlygas. Šį gaminį ir jo elektrinius priedus reikia išmesti atskirai nuo kitų komercinių atliekų.

Inovacijos, mokslas ir ekonominė plėtra (Kanada)

Šis B klasės skaitmeninis prietaisas atitinka visus Kanados trukdžius keliančios įrangos reglamento reikalavimus.

ICES-003 atitikties etiketė
CAN ICES-3 (B) / NMB-3 (B)