

SAMSUNG

Samsung T7 hordozható SSD

Felhasználói kézikönyv

MU-PC500R MU-PC1T0R MU-PC2T0R

MU-PC500H MU-PC1T0H MU-PC2T0H

MU-PC500T MU-PC1T0T MU-PC2T0T



JOGI NYILATKOZAT

A SAMSUNG ELECTRONICS FENNTARTJA A JOGOT ARRÁ, HOGY BÁRMIKOR, ÉRTESÍTÉS NÉLKÜL MEGVÁLTOZTATHASSA A TERMÉKEKET, AZ INFORMÁCIÓKAT ÉS A MŰSZAKI ADATOKAT.

A jelen dokumentumban található információk a Samsung Electronics Co. Ltd. (a továbbiakban „Samsung”) termékeihez kapcsolódnak. A jelen dokumentumban található termékleírások és műszaki adatok csak referenciaként használhatók. A jelen dokumentumban található minden információ bármikor, értesítés nélkül megváltozhat; ezeket az információkat „ADOTT ÁLLAPOTBAN”, bármiféle jótállás nélkül közöljük. A jelen dokumentum és a benne található összes információ továbbra is a Samsung kizárólagos tulajdonát képezi. A jelen dokumentum sem ráutaló magatartással, sem egyéb módon nem ad semmilyen licencet, legyen az kifejezett vagy vélelmezett, semmiféle szabadalomra, szerzői jogra, maszkolt munkára, védjegyre vagy bármilyen egyéb szellemi tulajdonjogra. Amennyiben a Samsung ilyen termékekre vonatkozó értékesítési feltételei és kikötései nem rendelkeznek ettől eltérően, a Samsung kizár a Samsung-termékek értékesítéséhez és használatához kapcsolódó minden kifejezett vagy vélelmezett szavatosságot, ideértve az adott célra való alkalmassággal, a forgalmazhatósággal és bármely szabadalom, szerzői jog vagy egyéb szellemi tulajdonjog megsértésével vagy bitorlásával kapcsolatot kötelezettséget és szavatosságot is. A Samsung-termékek rendeltetésük szerint nem használhatók létfenntartó, egészségügyi intézmények intenzív osztályain használt, orvostechnikai és biztonsági berendezésekben és olyan hasonló alkalmazási területeken, ahol a termék esetleges meghibásodása halált, személyi vagy fizikai sérülést okozhat, nem használhatók továbbá semmilyen katonai vagy hadi alkalmazási területen és semmilyen olyan kormányzati beszerzésben, amelyre speciális feltételek vagy rendelkezések vonatkozhatnak. A Samsung-termékekkel kapcsolatos frissítésekért és további információkért forduljon a helyi Samsung-üzlethez, vagy látogasson el a Samsung weboldalára (<https://www.samsung.com>). A „Samsung” és a Samsung emblémái a Samsung Electronics Co., Ltd. vállalatnak vagy e vállalat társvállalatainak bejegyzett védjegyei az Amerikai Egyesült Államokban és egyéb országokban. Egyéb neveket és márkákat mások tarthatnak saját tulajdonuknak.

Copyright © 2020, Samsung Electronics Co., Ltd. Minden jog fenntartva.

Samsung T7 hordozható SSD

Felhasználói kézikönyv

Tartalomjegyzék

Bevezetés.....	4
Első lépések.....	5
A doboz tartalma	5
Csatlakoztatás és leválasztás	5
Rendszerkövetelmények.....	6
Az T7 rendszerben megjelenő kapacitása	7
Az T7 használata	7
Az T7 csatlakoztatása	7
Az T7 leválasztása.....	7
A Samsung Portable SSD Software 1.0 telepítése.....	7
Figyelmeztetés.....	18
Biztonsági másolat készítése a fontos adatokról.....	18
A felhasználó jelszavának biztonságban tartása	18
Csatlakozás tanúsítvánnyal rendelkező eszközhez; a biztonsági előírásoknak való megfelelés.....	18
Ütődés és rázkódás elkerülése	18
Tilos szétszedni, a címkét megsérteni vagy eltávolítani	19
Eredeti tartozékok használata	19
Megfelelő hőmérsékleti és pára viszonyok közötti használat.....	19
A kábel kihúzásakor ne alkalmazzon túl nagy erőt.....	19
Víruskeresés és frissítés.....	19
A termék tisztítása	19
Gyermekek és állatok elől elzárva tartandó	19
Gyakran ismételt kérdések.....	20
A termék műszaki adatai és tanúsítványai.....	21
A termék műszaki adatai.....	21
Szabályozási megfelelés.....	21
KC (koreai tanúsítvány).....	21
FCC (Federal Communication Commission – Szövetségi Távközlési Hivatal).....	22
CE (Conformity European – európai megfelelés).....	22
WEEE (Waste Electrical and Electronic Equipment – elektromos és elektronikus berendezések hulladékai)	23

Bevezetés

A Samsung T7 kényelmes adatvédelmet kínál, szupergyors külső tárolóeszköz.

Villámgyors adatátvitel

A T7 eszközre másodpercek alatt vihet át óriási fájlokat hihetetlen, 2. generációs USB 3.2-es sebességgel. Az integrált PCIe NVMe technológia megkönnyíti a szekvenciális olvasás és írás sebességének 1050, illetve 1000 MB/s-ra történő növelését.

Erős, biztonságos felépítés

Az SSD a mozgó alkatrészeket nem tartalmazó Solid State Drive (tartós állapotú meghajtó) rövidítése. A mozgás nélküli hardver erős fémháznak köszönhetően az eszköz akár 2 méterről leejtve is biztonságban megőrzi az adatokat. A T7 megbízhatóságát a 3 éves korlátozott jótállás is megerősíti.

* A belső szabadesési tesztet ellenőrzött körülmények között végezték el.

Kompakt hordozhatóság

Vékony, zsebméretű kialakításának köszönhetően a T7 kényelmesen hordozható, így mindig magánál tarthatja és elérheti a rajta tárolt adatokat. A karcsú alumíniumház fokozott tartósságot és mobilitást biztosít. A T7 könnyű (58 g-os) fémteste körülbelül annyit nyom, mint egy tojás. Ráadásul vékony, mint egy ceruza. Kompakt, karcsú kialakítása ellenére a T7 akár 2 TB kapacitást is kínálhat.

Termikus megbízhatóság

Az T7 meghajtóban a legújabb hőkezelési technológiákat alkalmazzák. A DTG (Dynamic Thermal Guard) technológia optimális üzemi hőmérsékletet tart fenn, védve a felhasználó adatait és megakadályozva az alacsony hőmérsékletű égést. Az általános hőtermelést minimalizáló DTG technológia automatikusan fenntartja az ideális üzemi hőmérsékletet az eszköz biztonságos használatához. Emellett 3 éves korlátozott jótállás is védi a T7 eszközt.

Kezelőszoftver

A T7 meghajtóra töltött, PC és Mac számítógépnek megfelelő korszerű szoftverrel jelszót állíthat be, és letöltheti a legújabb firmware-frissítéseket. Android-okostelefonokhoz és -táblagépekhez készült mobilalkalmazás is letölthető.

Többeszközös kompatibilitás

Bárhol és bármikor hozzáférhet fájljaihoz. A T7 meghajtó PC és Mac számítógépekkel, Android-eszközökkel, játékkonzolokkal és egyéb eszközökkel is kompatibilis. A csatlakoztatás megkönnyítésére USB-C-C-kábelt és USB-C-A-kábelt is mellékelünk.

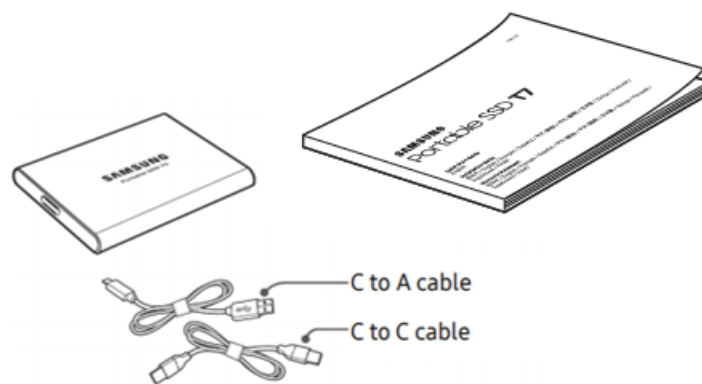
* A gazdaeszközökkel való kompatibilitás változhat. A kompatibilis eszközök listája megtalálható a www.samsung.com/support címen.

Első lépések

Mielőtt használatba venné a Samsung T7 hordozható SSD meghajtót (a továbbiakban „T7”), olvassa el figyelmesen a jelen Felhasználói kézikönyvet, hogy megismerkedjen a termék használatának biztonságos és helyes módjával.

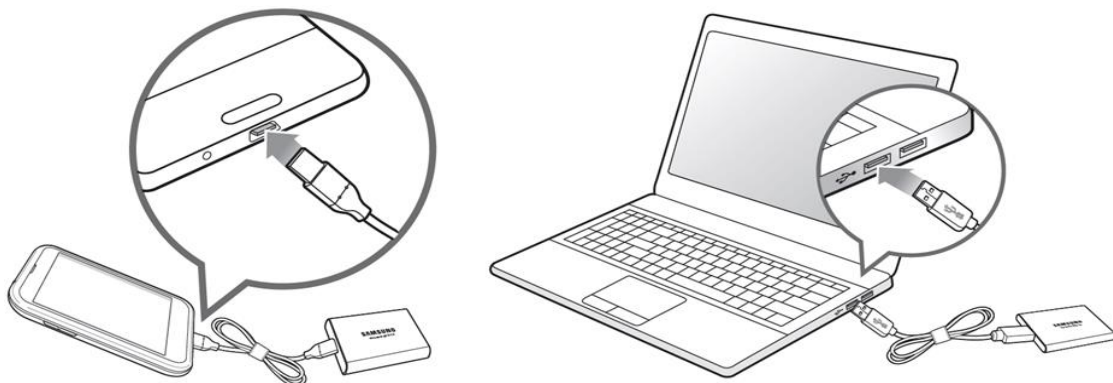
A doboz tartalma

- Samsung T7 hordozható SSD
- 2. generációs USB 3.2-es USB-C–A-kábel
- 2. generációs USB 3.2-es USB-C–C-kábel
- Beüzemelési útmutató és jótállási nyilatkozat



Csatlakoztatás és leválasztás

- ① Válassza ki az eszközzel kompatibilis kábelt. Csatlakoztassa a kábel egyik végét az eszközhöz, a másik végét pedig az T7 meghajtóhoz.
- ② Az adatok védelme érdekében az T7 leválasztásához mindig a „Kiadás” („Eject”), a „Leválasztás” („Unmount”) vagy a „Hardver biztonságos eltávolítása” („Safely Remove Hardware”) lehetőséget használja.



Rendszerkövetelmények

1. 2. generációs USB 3.2-es (10 Gb/s sebességű) csatolófelület

Az USB (Universal Serial Bus) különféle eszközök csatlakoztatását lehetővé tevő soros be- és kimeneti csatolófelület-szabvány. A T7 adatátviteli sebessége 2. generációs USB 3.2-es csatlakozás esetén optimális (10 Gb/s). A korábbi változatok, például 1. generációs USB 3.2 (5 Gb/s), USB 2.0 vagy USB 1.1 használata esetén ezek korlátozásai miatt a csatolófelület teljesítménye kisebb.

* A tényleges teljesítmény függhet a felhasználó rendszerétől, amelyhez a T7 csatlakozik. A T7 meghajtó 2. generációs USB 3.2-es csatlakozás használatával sem feltétlenül működik nagy teljesítménnyel, ha a rendszer nem támogatja az UASP-t (USB Attached SCSI Protocol). Ellenőrizze, hogy a rendszer támogatja-e az UASP protokollt.

2. Az operációs rendszerre vonatkozó követelmények

- Windows: Windows 7 vagy újabb
- Mac: Mac OS X 10.10 vagy újabb
- Android: Android Lollipop vagy újabb

3. Fájlformátumok

A T7 meghajtó exFAT fájlrendszer szerinti gyári formázását a Windows, a Mac OS és az Android operációs rendszer is támogatja. A különféle formázású adatok olvashatósága és számítógépre írhatósága függhet az operációs rendszertől, lásd az alábbi táblázatot. Ha a T7 meghajtót egyfajta operációs rendszerrel használja, akkor javasoljuk, hogy az adott operációs rendszernek megfelelő fájlformátummal formázza meg. (példa) Az egyes operációs rendszerekben a különféle fájlrendszerek esetén érvényes írási-olvasási korlátozások

Fájlformátumok	Windows	macOS
exFAT	Írható és olvasható	Írható és olvasható
NTFS	Írható és olvasható	Csak olvasható
HFS	Nem ismerhető fel	Írható és olvasható

* Ha exFAT fájlformátummal több operációs rendszeren használja a meghajtót, akkor bizonyos esetekben a rendszer letilthatja az írást, így az adatokat csak olvasni lehet. Ilyenkor az alábbi útmutatás szerint állítható vissza az írási jogosultság.

- macOS: Csatlakoztassa újból az T7 meghajtót a Mac-számítógéphez, és hajtsa végre a Dobd ki (Eject) műveletet.
- Windows: Az írási jogosultság letiltásáról tájékoztató előugró értesítés ablakában kattintson a „Vizsgálat és javítás” (Scan and fix) lehetőségre, és hajtsa végre a Lemez ellenőrzése (Check Disk) (CHKDSK) műveletet. Ha a Lemez ellenőrzése műveletet végrehajtása nélkül zárta be az értesítést, akkor a következőképpen hajthatja végre a műveletet: jelölje ki a meghajtót → kattintson rá a jobb egérgombbal → válassza a Tulajdonságok (Properties) elemet → válassza az Eszközök (Tools) lapot → kattintson az Ellenőrzés (Check) elemre.

Az T7 rendszerben megjelenő kapacitása

Az a rendszer, amelyhez az T7 csatlakozik, a meghajtó címkéjén feltüntetettől eltérő kapacitást jelezhet. Ez a decimális és a bináris mérési rendszer különbségéből és egyéb tényezőkből, például a meghajtó particionálásából és blokkolásából is adódhat.

* pl: Windows: 1 GB = 1024 MB, macOS: 1 GB = 1000 MB

A címkén decimális rendszerben feltüntetett kapacitás az alábbiak szerint váltható át:

1 GB = 1 000 000 000 bájt, 1 TB = 1 000 000 000 000 bájt

A számítógép az eltérő mérési szabvány miatt kisebb kapacitást mutathat.

Az T7 használata

Az T7 csatlakoztatása

Válassza ki az eszközzel kompatibilis kábelt. Csatlakoztassa a kábel egyik végét az eszközhöz, a másik végét pedig az T7 meghajtóhoz.

Az T7 leválasztása

Az T7 leválasztásához minden esetben a Hardver biztonságos eltávolítása (Safely Remove Hardware) funkciót használja. Ha az T7 meghajtót a Hardver biztonságos eltávolítása (Safely Remove Hardware) funkció használata nélkül választja le a számítógépről, azzal az adatok elvesztését, illetve a meghajtó sérülését okozhatja.

* A Samsung nem vállal felelősséget az abból eredő adatvesztésért és termékkárosodásért, hogy a felhasználó nem tartja be a jelen útmutatóban foglaltakat.

A Samsung Portable SSD Software 1.0 telepítése

(védett üzemmódhoz és firmware-frissítéshez)

PC és Mac számítógép esetében

Válassza ki a „Samsung Portable SSD 1.0” alkalmazást az Intézőben (Windows) vagy az íróasztalon (Mac).

Windows: SamsungPortableSSD_Setup_Win_1.0.exe

Mac OS: SamsungPortableSSD_Setup_Mac_1.0.pkg

* Ha a meghajtó megvásárlása után formázza a T7 partícióját, azzal törli a Samsung Portable SSD szoftvert a meghajtóról. Ilyen esetben a „Samsung Portable SSD Software 1.0” alkalmazást a Samsung webhelyéről (<http://www.samsung.com/samsungssd>) töltheti le.

* A Samsung Portable SSD Software 1.0 kifejezetten a T7 Touch és a T7 meghajtóhoz készült, így a Samsung Portable SSD Software 1.0 telepítésével nem távolítja el automatikusan a számítógépről a T3, T5, X5 meghajtókhoz való Samsung Portable SSD Software-t (ez az előző verzió), amennyiben az telepítve van.

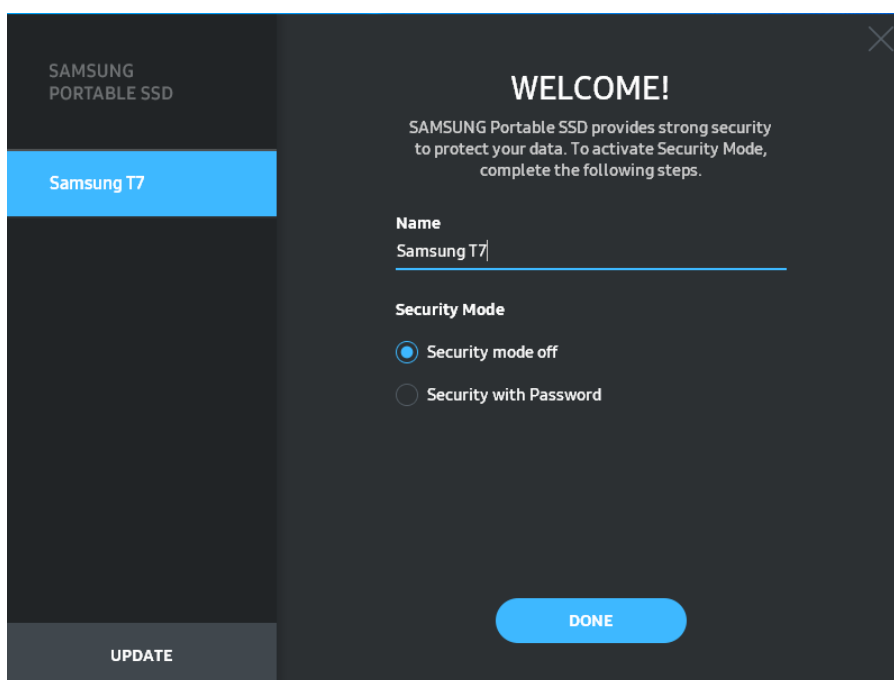
1. A Samsung Portable SSD Software 1.0 indítása

Válassza ki a „Samsung Portable SSD Software 1.0” alkalmazás ikonját az asztalon.

* macOS esetén előfordulhat, hogy a Samsung Portable SSD Software 1.0 működéséhez engedélyezni kell az eszközt (meghajtót).

2. A védett üzemmód beállítása (nem kötelező)

A védett üzemmód nem kötelező. A T7 a biztonsági/frissítési funkció engedélyezése nélkül is használható. Kövesse a Samsung Portable SSD Software 1.0 képernyőin megjelenő utasításokat. Miután a telepítés során elfogadta a Samsung Portable SSD Software 1.0 használatára vonatkozó feltételeket és kikötéseket, a következő eljárással állíthat be jelszót. (A védett üzemmód érdekében a Samsung Portable SSD Software 1.0 szoftver bizonyos elemei települnek a felhasználó számítógépére.)

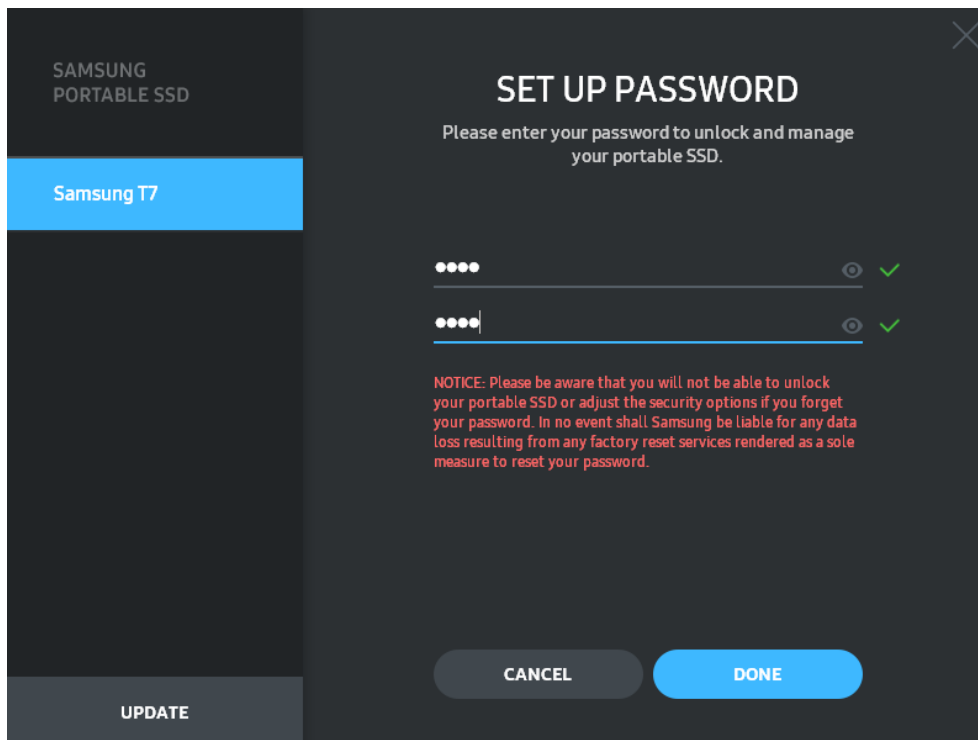


- Security mode off (Védett üzemmód kikapcsolva)

A T7 védett üzemmód nélkül is használható.

- Security with Password (Jelszavas védelem)

Engedélyezheti a védett üzemmódot jelszavas védelemmel. Használja a T7 meghajtót védett üzemmód nélkül. Ha elfelejti a jelszót, az ügyfélszolgálati központ által biztosított online szolgáltatással visszaállíthatja a T7 gyári beállításait. Fontos tudnia, hogy a gyári beállítások visszaállítása során az T7 meghajtón tárolt összes felhasználói adat elvész. Ezért ügyeljen rá, hogy ne felejtse el a jelszavát.



* A Samsung nem vállal felelősséget a jelszavak elfelejtése vagy elvesztése által okozott felhasználói adat-vesztésért. Mivel a lehető legnagyobb biztonságra törekedtünk, nincs mód az eszköz jelszavának visszanyerésére. Ha elfelejti a jelszót, az ügyfélszolgálati központ által biztosított online szolgáltatással visszaállíthatja az T7 gyári beállításait. Fontos tudnia, hogy a gyári beállítások visszaállítása során az T7 meghajtón tárolt összes felhasználói adat elvész. Ezért ügyeljen rá, hogy ne felejtse el a jelszavát.

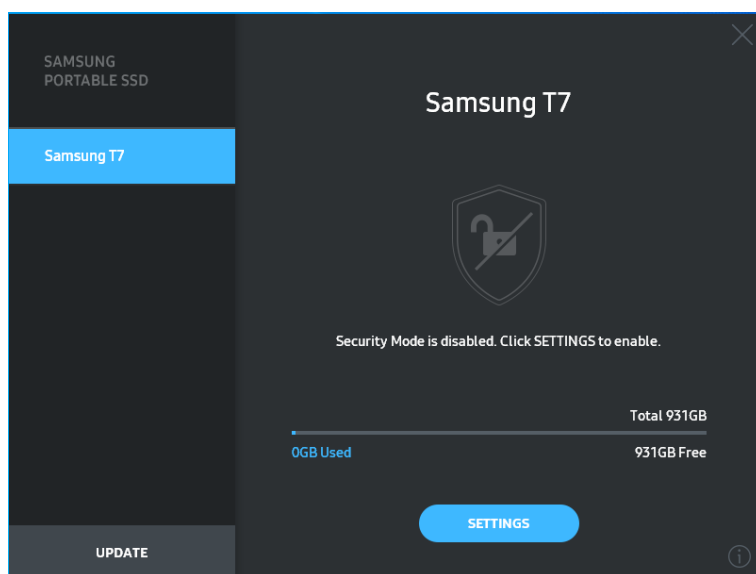
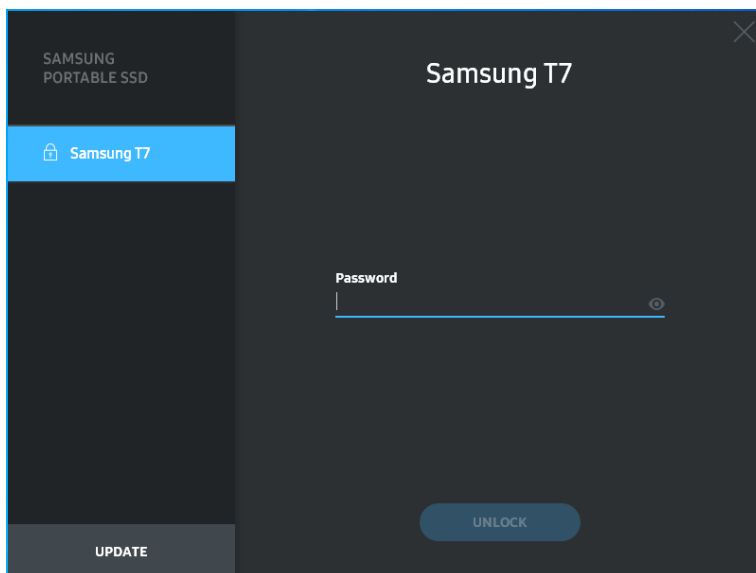
* Csak Mac OS: A biztonsági funkció működéséhez telepíteni kell a „Samsung Portable SSD 1.0” illesztőprogramot. Ha nincs telepítve a kernelbővítmény, akkor hajtsa végre a telepítést a csomag telepítésére vonatkozó útmutatás alapján. Telepítés után válassza le és csatlakoztassa újra az T7 meghajtót, és győződjön meg a telepítés sikerességéről.

* Csak Mac OS: A „Samsung Portable SSD 1.0” illesztőprogram és külső gyártók bizonyos illesztőprogramjai – köztük a SATSMARTDriver is – kölcsönösen kizárják egymást. A SATSMARTDriver használatához távolítsa el a Samsung Portable SSD illesztőprogramot, és telepítse a SATSMARTDriver illesztőprogramot az útmutatás alapján.

* Ha a Samsung Portable SSD illesztőprogram és a SATSMARTDriver együttes telepítése esetén a rendszer ütközést észlel, akkor például az alábbi útmutatásokat követheti:
A Samsung Portable SSD illesztőprogram eltávolítása és a SATSMARTDriver telepítése
`#sudo kextunload /Library/Extensions/SamsungPortableSSDDriver.kext`
`#sudo kextload /Library/Extensions/SATSMARTDriver.kext`
A SATSMARTDriver eltávolítása és a SamsungPortableSSDDriver telepítése
`#sudo kextunload /System/Library/Extensions/SATSMARTDriver.kext`
`#sudo kextload /Library/Extensions/SamsungPortableSSDDriver.kext`

3. Feloldás

A védett üzemmód engedélyezése esetén a T7 minden számítógéphez történő csatlakoztatása után meg kell adnia a jelszót, és az „UNLOCK” (Feloldás) gombra kell kattintania, hogy hozzáférjen a T7 meghajtón lévő adatokhoz. Ha nem sikerül feloldania az eszközt, akkor csupán a SamsungPortableSSD_1.0.exe és a SamsungPortableSSD_1.0.app számára kiosztott, mintegy 128 MB-os területhez férhet hozzá, a védett adatokhoz nem.



* A „SamsungPortableSSD Software 1.0” – a felhasználói környezettől függően – nem feltétlenül indul el automatikusan. Ilyen esetben kattintson duplán a „SamsungPortableSSD Software 1.0” szoftver ikonjára az Intézőben (Explorer) (Windows), illetve az íróasztalon (Mac).

* Előfordulhat, hogy a védett üzemmódot az egyes operációs rendszereknek csak bizonyos (és annál újabb) verziói támogatják. Ellenőrizze, hogy az operációs rendszere eleget tesz-e a rendszerkövetelményeknek, és támogatja-e védett üzemmódot.

* Ha engedélyezi a védett üzemmódot, akkor először csak a T7 biztonsági partíciójának kapacitása jelenik meg. Ennek a biztonsági partíciónak a mérete hozzávetőleg 128 MB. Miután megadta a jelszót, és sikeresen feloldotta a meghajtót, a rendszer az T7 teljes kapacitását megjeleníti.



* A bal oldali panelen az T7 névére kattintva másik Samsung hordozható SSD meghajtót is kiválaszthat. A Samsung Portable SSD szoftver megjeleníti az összes (de legfeljebb 6) olyan gazdaeszköz listáját, amelyhez Samsung hordozható SSD meghajtó csatlakozik.

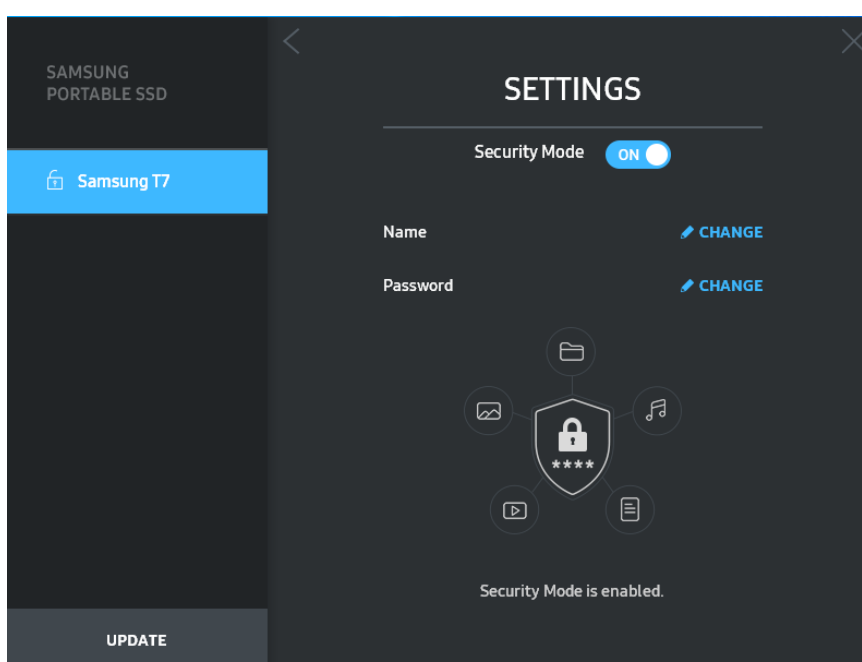
4. A beállítások módosítása

A T7 védett üzemmódja, felhasználóneve és jelszava beállításának módosításához kattintson a „SETTINGS” (Beállítások) gombra a főoldalon. Ha a számítógépre nincs telepítve a biztonsági szoftver, akkor a beállítások módosításához töltsse le a telepítőfájlt („SamsungPortableSSD_Setup_Win_1.0.exe” Windows, illetve „SamsungPortableSSD_Setup_Mac_1.0.pkg” Mac OS esetében) a Samsung weboldaláról (<http://www.samsung.com/samsungssd>), és telepítse a szoftvert a számítógépre.

- Védett üzemmód

A védett üzemmód ON (Be) és OFF (Ki) beállítása közötti átkapcsoláshoz kattintson a váltógombra, és adja meg a helyes jelszót. Az T7 biztonsági állapotát jelző ikonokat az alábbi táblázat ismerteti.

Állapot		Leírás
	Zárolva	A védett üzemmód be van kapcsolva, és a felhasználó nem oldotta fel az T7 meghajtót. Az T7 zárolása a feloldó oldalon oldható fel.
	Feloldva	A védett üzemmód be van kapcsolva, és a felhasználó feloldotta az T7 meghajtót. A főoldalon megtekintheti a tárolókapacitást, és módosíthatja a beállításokat.
Nincs ikon	Védett üzemmód kikapcsolva	A védelem ki van kapcsolva. A főoldalon megtekintheti a tárolókapacitást, és módosíthatja a beállításokat.



- Name (Név) és Password (Jelszó)

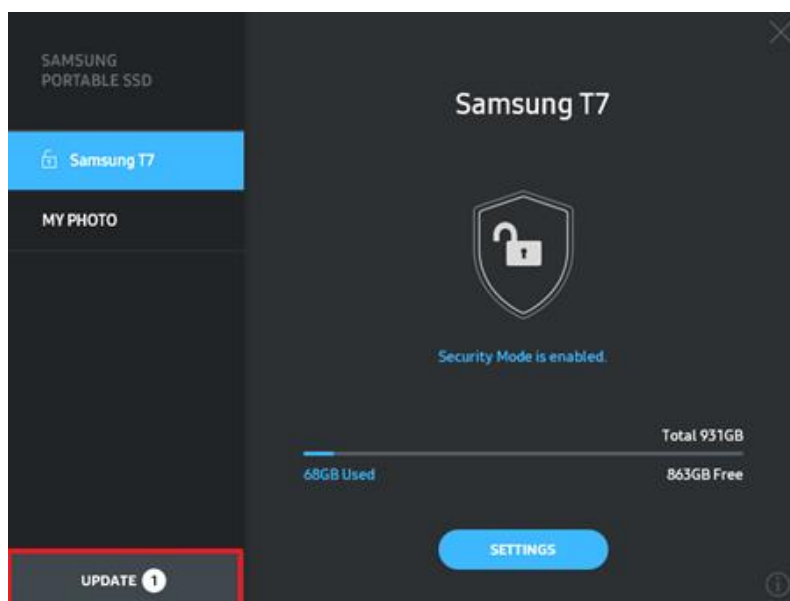
Módosíthatja a nevet és a jelszót. A jelszó módosításához kattintson a „CHANGE” (Módosítás) gombra.


The screenshot shows a dark-themed dialog box titled "CHANGE NAME". In the top-left corner, it says "SAMSUNG PORTABLE SSD". Below this, a blue bar contains a lock icon and the text "Samsung T7". The main area of the dialog has two input fields: "Password" with six dots and "Name" with the text "Samsung T7". At the bottom, there are three buttons: "UPDATE" on the left, "CANCEL" in the center, and "SAVE" on the right. A close button (X) is in the top-right corner.

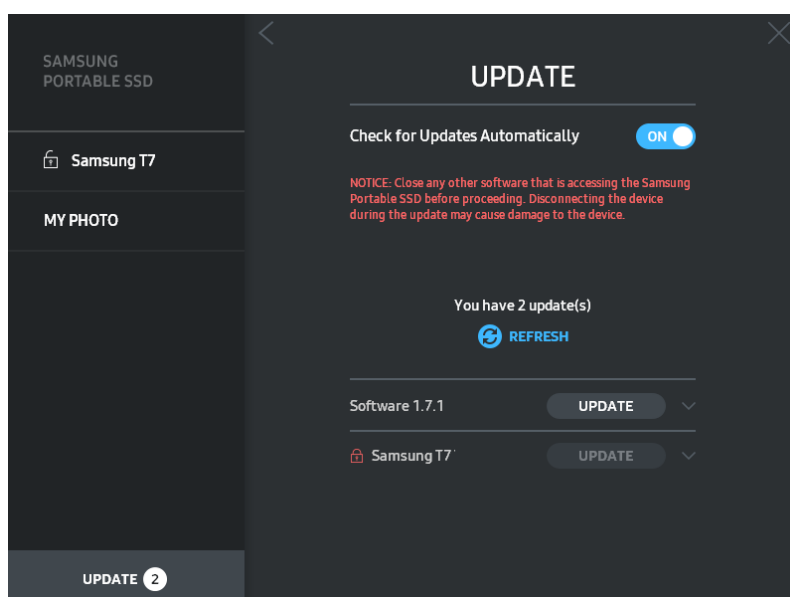
The screenshot shows a dark-themed dialog box titled "CHANGE PASSWORD". In the top-left corner, it says "SAMSUNG PORTABLE SSD". Below this, a blue bar contains a lock icon and the text "Samsung T7". The main area has three input fields: a top field with a cursor, a middle field labeled "Enter your new password (4-16 characters)", and a bottom field labeled "Confirm your new password". Each field has a visibility icon (eye) on the right. Below the fields is a red "NOTICE" paragraph: "NOTICE: Please be aware that you will not be able to unlock your portable SSD or adjust the security options if you forget your password. In no event shall Samsung be liable for any data loss resulting from any factory reset services rendered as a sole measure to reset your password." At the bottom, there are three buttons: "UPDATE" on the left, "CANCEL" in the center, and "SAVE" on the right. A close button (X) is in the top-right corner.


5. A szoftver és a termék firmware-ének frissítése


Internetkapcsolattal rendelkező számítógépen a bal oldali panel alján megjelenik a rendelkezésre álló szoftver- és firmware-frissítések száma.




Az „UPDATE” (Frissítés) gombra () kattintva megnyithatja a frissítési oldalt.



Az „UPDATE” (Frissítés) gombra () kattintva letöltheti és telepítheti a legfrissebb szoftvert és firmware-t.

A „Check for Update Automatically” (Automatikus frissítéskeresés) váltógombra () kattintva beállíthatja, hogy automatikusan frissüljön-e a szoftver és a firmware a Samsung Portable SSD csatlakoztatásakor.

Az Állapotfrissítés gombra () kattintva frissítheti a frissítés állapotának jelzését.

A lefelé mutató nyílra (▼) kattintva részletes adatokat tekinthet meg a rendelkezésre álló frissítésről.

* Ha OFF (Ki) értékről ON (Be) értékre módosítja a „Check for Update Automatically” (Automatikus frissítéskeresés) beállítást, akkor a szoftver nem frissíti azonnal a frissítési információkat. Ezek frissítésére akkor kerül sor, amikor az állapotfrissítő gombra kattint, illetve amikor a számítógéphez csatlakoztatja a Samsung hordozható SSD meghajtót.

* Firmware-frissítéshez ki kell kapcsolni a védett üzemmódot. A firmware-frissítés során bármilyen hozzáférés a T7 meghajtóhoz – a partíciómásolást, -törlést és formázást is beleértve – a T7 rendellenes viselkedését vagy sérülését eredményezheti.

* Firmware-frissítés után győződjön meg a frissítés sikerességéről a T7 meghajtó leválasztásával és újbóli csatlakoztatásával.

6. A „Samsung Portable SSD Software” szoftver eltávolítása

A szoftver eltávolítása az egyes operációs rendszerek esetében

A számítógép operációs rendszere		Leírás
Windows	Ha a felhasználó a SamsungPortableSSD_Setup_Win_1.0.exe segítségével telepítette a szoftvert	A szoftver a „Program eltávolítása vagy módosítása” („Uninstall or change a program”) funkcióval távolítható el. Válassza rendre a következőket: Vezérlőpult (Control panel) → Programok (Programs) → Programok és szolgáltatások (Programs and Features) → Program eltávolítása vagy módosítása (Uninstall or change a program) → kattintson duplán a „Samsung Portable SSD Software 1.0” elemre, majd válassza az „Igen” („Yes”) lehetőséget.
	Ha a felhasználó a SamsungPortableSSD_1.0.exe segítségével telepítette a szoftvert	A szoftver manuálisan, az alkalmazás telepítési elérési útvonalán található PSSD_Cleanup.bat fájl végrehajtásával távolítható el. (A fájl elérési útvonala rendszerint a következő: C:\Program Files(x86)\Samsung\Portable_SSD\PSSD_Cleanup.bat) További részleteket a Samsung webhelyének (http://www.samsung.com/samsungssd) „Gyakran ismételt kérdések” (FAQ) részén találhat.
macOS		Az alkalmazás manuálisan, a szoftver telepítési elérési útvonalán található CleanupT7PlusAll.scpt parancsfájl végrehajtásával távolítható el. (A fájl elérési útvonala rendszerint a következő: #osascript ~/Library/Application Support/Portable_SSD/CleanupT7PlusAll.scpt) *Független gyártók szoftvereltávolító programja, például az AppCleaner nem feltétlenül törli teljes egészében a „Samsung Portable SSD” szoftvert. Részleteket a Samsung webhelyének (http://www.samsung.com/samsungssd) „Gyakran ismételt kérdések” (FAQ) részén találhat.

7. A szoftver alapértelmezett nyelvének kiválasztása

Az alapértelmezett nyelv a Területi beállításokban (Regional Setting) választható ki.

Android-eszközök esetében

1. Az alkalmazás letöltése a Google Play Áruházból

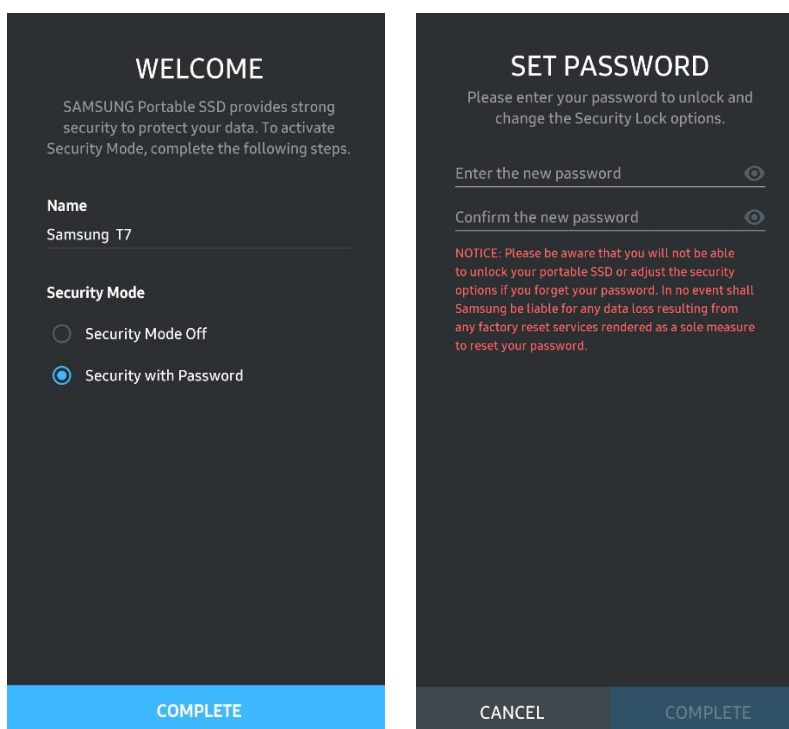
Töltse le „Samsung Portable SSD 1.0” alkalmazást az alkalmazás-áruházból.

2. Az alkalmazás futtatása

Indítsa el a telepített alkalmazást.

3. A védett üzemmód beállítása

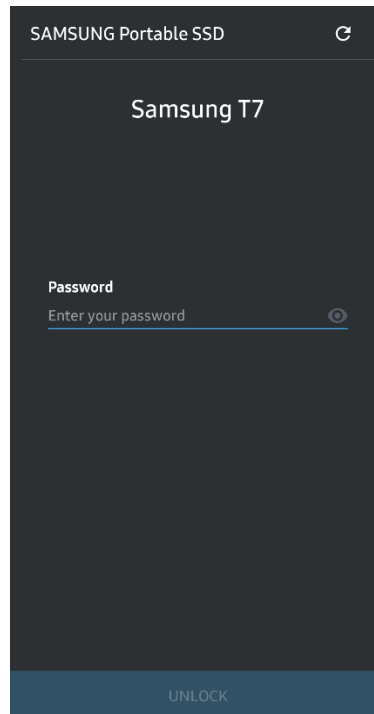
A T7 meghajtóra mentett jelszó a számítógéphez történő csatlakoztatás után Android-eszközökön is használható.



* A Samsung nem vállal felelősséget a jelszavak elfelejtése vagy elvesztése által okozott felhasználói adat-vesztésért. Mivel a lehető legnagyobb biztonságra törekedtünk, nincs mód az eszköz jelszavának visszanyerésére. Ha elfelejti a jelszót, az ügyfélszolgálati központ által biztosított online szolgáltatással visszaállíthatja az T7 gyári beállításait. Fontos tudnia, hogy a gyári beállítások visszaállítása során az T7 meghajtón tárolt összes felhasználói adat elvész. Ezért ügyeljen rá, hogy ne felejtse el a jelszavát.

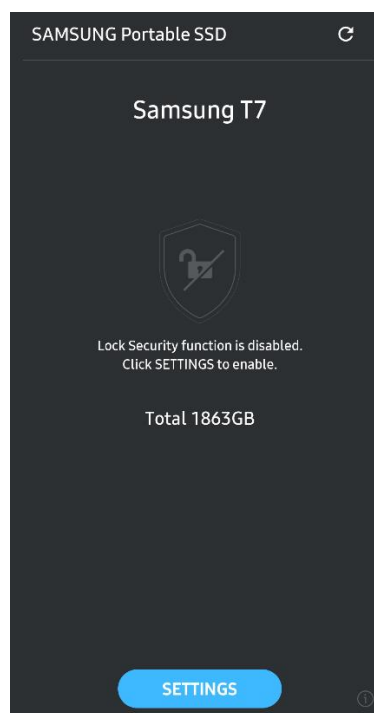
4. A T7 feloldása

A védett üzemmód engedélyezése esetén a T7 minden csatlakoztatása után meg kell adnia a jelszót és meg kell nyomnia az „UNLOCK” (Feloldás) gombot, hogy hozzáférjen a T7 meghajtón tárolt adatokhoz.



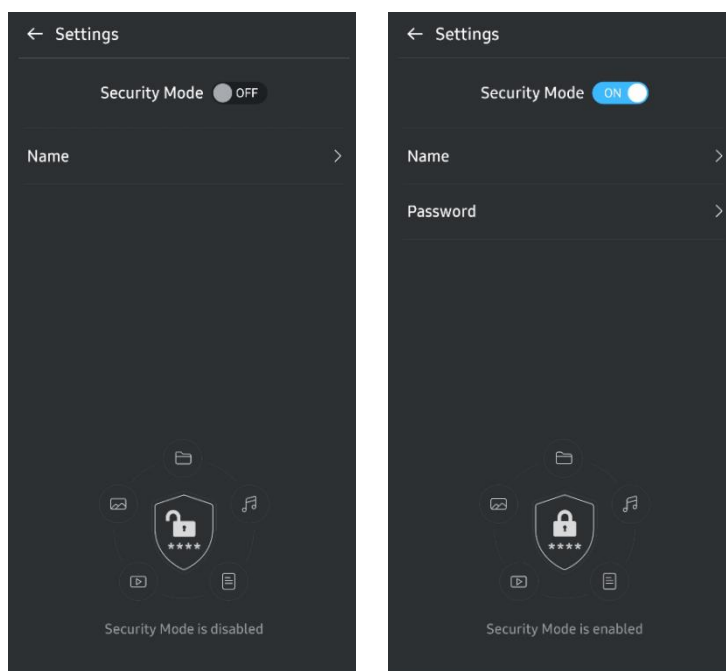
5. Főképernyő

Ha nem engedélyezte a T7 védett üzemmódját, akkor a főoldal „SETTINGS” (Beállítások) gombjára kattintva megnyithatja a beállítóképernyőt.



6. Beállítóképernyő

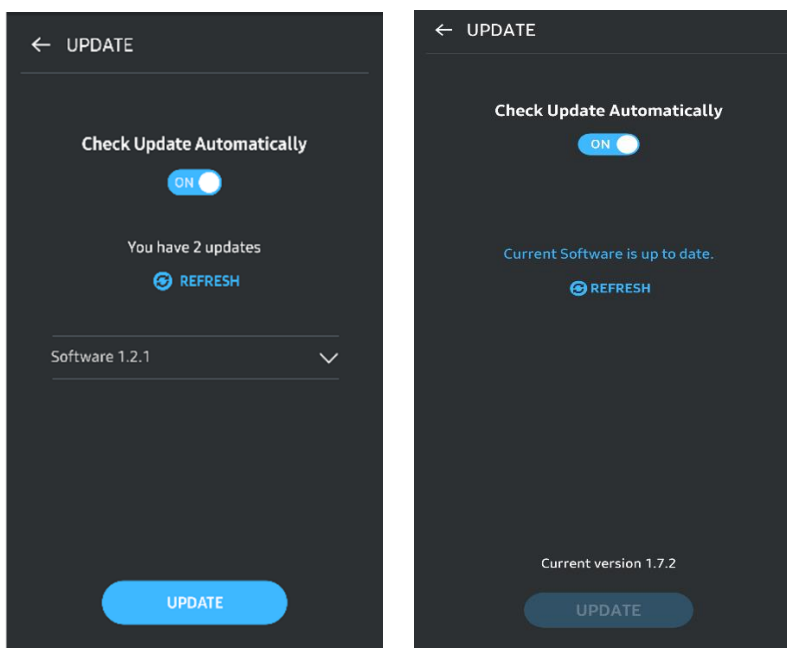
Módosíthatja a felhasználónevet és a jelszót, illetve be-ki kapcsolhatja a védett üzemmódot.



7. Szoftver- és firmware-frissítés

A frissítőképernyő megnyitásához kattintson az Update page (Oldali frissítése) gombra (🔄) a főképernyőn. Ha van rendelkezésre álló frissítés, akkor az „UPDATE” (Frissítés) gomb (UPDATE) aktív lesz. Ha van frissíthető alkalmazás, akkor az UPDATE (Frissítés) gombra kattintás után megjelenik az „Alkalmazás-áruház” hivatkozása.

* A firmware-frissítéshez számítógépes csatlakoztatás szükséges.



8. A „Samsung Portable SSD” alkalmazás törlése Android-eszkörről

Nyissa meg az Android-eszköz Beállítások alkalmazását, és érintse meg az Alkalmazások vagy Alkalmazáskezelő pontot. Érintse meg a „Samsung Portable SSD” pontot, és távolítsa el az alkalmazást.

9. Az alapértelmezett nyelv kiválasztása

Az alapértelmezett nyelv az Android rendszer nyelvi beállításáiban választható ki.

* Elérési út: Android-alkalmazások – Beállítások – Nyelv

Figyelmeztetés

A jelen kézikönyv egyes szakaszaiban található útmutatások és figyelmeztetések figyelmen kívül hagyása személyi sérüléshez, a termék károsodásához vagy adatvesztéshez vezethet. A termék használatbavétele előtt figyelmesen olvassa el őket!

Biztonsági másolat készítése a fontos adatokról

Egyetlen számítógépes rendszer sem lehet tökéletesen biztonságos. A Samsung semmilyen körülmények között sem garantálja és/vagy szavatolja, hogy nem fognak elveszni az T7 meghajtón tárolt adatok. A Samsung elhárít a T7 meghajtón tárolt adatok elvesztéséből és/vagy helyreállításából származó érzelmi és/vagy fizikai és/vagy pénzben kifejezett bármilyen kárral vagy veszteséggel kapcsolatos mindennemű felelősséget. Fontos adatairól mindig készítsen biztonsági másolatot!

A felhasználó jelszavának biztonságban tartása

A T7 fejlett titkosítási eljárásokat alkalmaz, ezért a jelszó elvesztése vagy elfelejtése esetén nem lehet hozzáférni a felhasználói adatokhoz. Írja le a jelszavát, és tárolja biztonságos helyen! Ha a felhasználó nem tudja megadni a helyes jelszót, és ezért a termék nem használható, akkor a termék visszaállításának egyetlen módja a gyári beállítások visszaállítása a Samsung szervizközpontjának online szolgáltatásával. A gyári beállítások visszaállításával azonban minden felhasználói adat törlődik a meghajtóról. Ezért a fontos adatairól rendszeresen készítsen biztonsági másolatot!

Csatlakozás tanúsítvánnyal rendelkező eszközhez; a biztonsági előírásoknak való megfelelés

A jelen termék megfelel a biztonsági szabványokban előírt áramfogyasztási korlátozásoknak. Mindig a vonatkozó szabványoknak megfelelő eszközöket és interfészportokat használjon.

Ütődés és rázkódás elkerülése

Óvja a terméket az erős ütődéstől és rázkódástól, mert ezek működési hibát vagy adatvesztést okozhatnak.

Tilos szétszedni, a címkét megsérteni vagy eltávolítani

Ne szerelje szét a terméket, továbbá ne távolítsa el és ne tegye tönkre a rá ragasztott matricákat vagy címkéket. Ha a felhasználó szétszereli vagy megrongálja a terméket, vagy ha eltávolítja a ráragasztott címkét, akkor mindennemű jótállás semmissé válik. Javítás érdekében kizárólag a Samsung valamelyik szervizközpontjához vagy a Samsung által megjelölt egyéb szolgáltatóhoz forduljon.

Eredeti tartozékok használata

Kizárólag a Samsung által tanúsított alkatrészeket és tartozékokat használjon! A Samsung nem tehető felelőssé a nem eredeti alkatrészek vagy tartozékok használatából eredő termékkárosodásért és adatvesztésért.

Megfelelő hőmérsékleti és páráviszonyok közötti használat

A terméket megfelelő, azaz 5–35 °C hőmérsékletű és 10–80%-os páratartalmú környezetben használja.

A kábel kihúzásakor ne alkalmazzon túl nagy erőt

A kábel kihúzásakor ne alkalmazzon túl nagy erőt, mert instabillá válhat a csatlakozás, vagy megsérülhet a csatlakozó.

Víruskeresés és frissítés

A vírusfertőzés megelőzése érdekében kövesse az alábbi biztonsági utasításokat.

- Telepítsen vírusirtó programot arra a számítógépre, amelyhez az T7 meghajtót csatlakoztatja, és rendszeresen hajtson végre víruskeresést.
- Az operációs rendszernek és a vírusirtó programnak mindig a legfrissebb verzióját használja.
- Ha fájl tölt le a T7 meghajtóra, annak megnyitása előtt végezzen rajta víruskeresést.

A termék tisztítása

Javasoljuk, hogy a terméket mindig puha ruhával kíméletesen letörölve tisztítsa. A tisztításhoz ne használjon se vizet, se vegyszert, se tisztítószert! Ezek ugyanis a termék külső felületének elszíneződését vagy korrózióját okozhatják, és tüzet vagy áramütést is eredményezhetnek.

Gyermekek és állatok elől elzárva tartandó

Az apró alkatrészek fulladást okozhatnak. A terméket tartsa mindig gyermekek és állatok elől elzárva, nehogy a szájukba vegyék a terméket vagy annak alkatrészeit.

Gyakran ismételt kérdések

<p>Nem indul el a Samsung Portable SSD Software 1.0.</p>	<p>A Samsung Portable SSD Software 1.0 csak bizonyos verziójú (vagy ezeknél újabb) operációs rendszereken futtatható.</p> <p>Támogatott operációs rendszerek:</p> <ul style="list-style-type: none"> • Windows: Windows 7 vagy újabb • Mac OS: Mac OS X 10.10 vagy újabb
<p>„Váratlanul eltávolították az USB-tárolót” üzenet jelent meg a mobilkészíték állapotájában.</p>	<p>A Samsung Portable SSD Software 1.0 használatához engedélyezni kell a hozzáférést az USB-eszközhöz. Ez az üzenet akkor jelenik meg, ha a mobilkészítékről eltávolítják ezt a hozzáférési engedélyt. A Samsung Portable SSD alkalmazás elindítása után ismét normál módon használhatja a T7 meghajtót.</p>
<p>A csatlakoztatott T7 meghajtót csak számítógép ismeri fel, egyéb eszköz nem.</p>	<p>A T7 meghajtó Windows, illetve Mac OS operációs rendszerű számítógépekhez és mobilkészítékhez készült. Ha ezektől eltérő eszközhöz csatlakoztatja a T7 meghajtót, az eszköz nem feltétlenül ismeri fel azt, illetve a támogatás szintjétől függően korlátozottak lehetnek a meghajtó használatának lehetőségei. A jelszavas védelem engedélyezése esetén a jelszó csak számítógépen vagy mobilkészítéken adható meg, vagyis egyéb eszkösről nem lehet hozzáférni a T7 meghajtón tárolt adatokhoz. Ha ilyen eszközzel szeretné használni a T7 meghajtót, akkor előbb kapcsolja ki a védett üzemmódot.</p>
<p>Elvesztettem a jelszót. Ki tudom kapcsolni a védett üzemmódot?</p>	<p>Erre nincs lehetőség. A jelszó elvesztése esetén nem kapcsolhatja ki a védett üzemmódot. Ügyeljen rá, hogy ne veszítse el a jelszót.</p>
<p>Az eszközök nem ismerik fel a T7 meghajtót.</p>	<p>Ügyeljen a T7 megfelelő csatlakoztatására az USB-porthoz.</p> <ul style="list-style-type: none"> • Bizonyos számítógépek nem ismerik fel az USB 2.0-porthoz csatlakoztatott T7 meghajtót, ha az áram meghaladja az Áramellátási adatokban megadott felső korlátot (500 mA). Ilyen esetben próbálkozzon másféle USB-port használatával. • Ha nem a T7 dobozában kapott kábelt használja, ez akadályozhatja a meghajtó felismerését. <p>Ha a T7 meghajtót a megfelelő csatlakoztatás ellenére sem ismerik fel az eszközök, akkor forduljon a Felhasználói kézikönyvben vagy a Samsung webhelyén (http://www.samsung.com) megadott szervizközpontoz.</p>

A termék műszaki adatai és tanúsítványai

A termék műszaki adatai

Típus	MU-PC500(R/H/T)	MU-PC1T0(R/H/T)	MU-PC2T0(R/H/T)
Kapacitás	500 GB	1 TB	2 TB
Interfész	2. generációs USB 3.2 (10 Gb/s), a korábbi verziókkal kompatibilis		
Szín	titánszürke / indigókék / metálpiros		
Adatátviteli sebesség*	1050 MB/s		
Méret	85 x 57 x 8 mm (ho. x szé. x ma.)		
Tömeg	58 g (2 TB)		
Ajánlott felhasználói rendszer	Windows 7 vagy újabb; Mac OS X 10.10 vagy újabb; illetve Android Lollipop (5.1-es verzió) vagy újabb		

* A legnagyobb adatátviteli sebességet a Samsung belső tesztelési szabványai szerint, a mellékelt USB-kábel használatával mérték. A teljesítmény függhet a gazdaeszköz konfigurációjától. A maximális adatátviteli sebesség (1050 MB/s) eléréséhez a gazdaeszköznek és a csatlakozókábeleknek támogatniuk kell a 2. generációs USB 3.2 szabványt, és engedélyezni kell az UASP üzemmódot.

Szabályozási megfelelés



KC (koreai tanúsítvány)

Azonosító: lásd alább

Név: Samsung Electronics Co., Ltd.

Gyártó/gyártás országa: Samsung Electronics Co. Ltd/Koreai Köztársaság

Gyártás éve és hónapja: külön feltüntetve

Névleges érték/Modell: lásd alább

Gyártó: SAMSUNG Electronics Co. Ltd.

Típus	Névleges áramellátás		Azonosító
MU-PC500	5 V	1,5 A	R-R-SEC-MU-PC500
MU-PC1T0	5 V	1,5 A	R-R-SEC-MU-PC1T0
MU-PC2T0	5 V	1,5 A	R-R-SEC-MU-PC2T0

* Ez az elektromágneses összeférhetőségre vonatkozó szabványok (EMC) előírásait teljesítő (B osztályú) háztartási eszköz lakókönyezetben történő használatra készült, és bármely térségben használható.



FCC (Federal Communication Commission – Szövetségi Távközlési Hivatal)

Az USA Szövetségi Távközlési Hivatalának előírásai

Felhívjuk figyelmét, hogy a szabályozásnak való megfeleléséért felelős fél által kifejezetten engedélyezettektől eltérő bármilyen változtatás vagy módosítás következtében a felhasználó elveszítheti az eszköz használatára vonatkozó jogát.

A jelen termék tesztelésén esett át, amely igazolta, hogy az eszköz megfelel az FCC CFR 15. fejezetében szereplő, B osztályú digitális eszközökre vonatkozó korlátozásoknak.

Ezek a korlátozások arra szolgálnak, hogy a lakossági környezetben használt eszköz ne bocsásson ki veszélyes elektromágneses hullámokat. Ez az eszköz rádiófrekvenciás energiát hoz létre, használ és bocsát ki, és ha nem a használati útmutatóban foglaltaknak megfelelően helyezik üzembe vagy használják, akkor zavaró rádiófrekvenciás interferenciát okozhat a vezeték nélküli kommunikációban. Bizonyos üzembe helyezési környezetek esetén azonban nem zárható ki teljesen a rádiófrekvenciás interferencia. Ha az eszköz be- vagy kikapcsolásakor rádiófrekvenciás interferencia zavarja meg a rádió- vagy a televízió-vételt, akkor az ilyen zavaró interferenciát a felhasználó a következő módszerek egyikével küszöbölheti ki.

- A vevőantenna áthelyezése vagy áttájolása.
- Az eszköz és a vevőkészülék közötti távolság megnövelése.
- A vevőkészülék és az eszköz különböző áramkörön lévő fali csatlakozóaljzathoz történő csatlakoztatása.
- Segítség kérése szakképzett rádió- és televízió-szerelőtől vagy -kereskedőtől.
- Az eszköz megfelel az FCC 15. fejezetében található előírásoknak.
- Az eszköz nem okoz elektromágneses interferenciát.
- Interferencia esetén, ideértve az eszköz működését befolyásoló interferenciát is, az eszköz két, a normál működést biztosító feltétellel működtethető. A termék kizárólag beltérben használható.

* Az FCC-vel kapcsolatos tájékoztatás: Felhívjuk figyelmét, hogy a szabályozásnak való megfeleléséért felelős fél által kifejezetten engedélyezettektől eltérő bármilyen változtatás vagy módosítás következtében a felhasználó elveszítheti az eszköz használatára vonatkozó jogát.

Egyedi azonosító: lásd a terméken elhelyezett címkét

Felelős fél: Samsung Electronics America QA Lab

19 Chapin Rd. Building D Pine Brook NJ 07058

Tel.: 1-973-808-6362, fax: 1-973-808-6361



CE (Conformity European – európai megfelelés)

Ezennel kijelentjük, hogy a jelen termék(ek) megfelel(nek) a következő irányelvekben foglalt lényeges követelményeknek és egyéb vonatkozó előírásoknak: 2014/30/EU, 2014/35/EU és 2011/65/EU.

Csak beltéri használatra.

EU-megfeleléségi kapcsolatfelvételi adatok

Samsung Service PO Box 12987, Dublin, Írország

WEEE (Waste Electrical and Electronic Equipment – elektromos és elektronikus berendezések hulladékai)



Ez a jel a terméken, annak alkatrészein vagy dokumentációján azt jelenti, hogy a termék és annak elektronikus tartozékai (például töltő, fejhallgató, USB-kábel) élettartamuk végén nem dobhatók ki a háztartási hulladékkal együtt. Az ellenőrizetlen hulladékártatlanítás miatti esetleges környezet- vagy emberi egészségkárosítás megelőzése érdekében különítse el ezeket a tételeket a hulladékok egyéb típusaitól, és gondoskodjon a felelősségteljes ártatlanításukról az anyagi erőforrások fenntartható újrafelhasználásának előmozdítására.

A háztartási felhasználók a terméket eladó kereskedőnél vagy a helyi önkormányzaton kaphatnak tájékoztatást arról, hogy hol és hogyan adhatják le ezeket a tételeket a környezetkímélő újrahasznosítás érdekében.

Az üzleti felhasználók forduljanak a beszállítójukhoz az adásvételi szerződés feltételeit illetően. A termék és annak elektronikus tartozékai nem kezelhetők együtt a kereskedelmi hulladékkal.

Kanadai Innovációs, Tudományos és Gazdasági Fejlesztési Hivatal (Innovation, Science and Economic Development Canada)

Ez a B osztályú digitális készülék megfelel az interferenciát okozó készülékekre vonatkozó kanadai előírások mindegyikének.

ICES-003 megfelelőségi címke

CAN ICES-3 (B)/NMB-3(B)