



# Samsung Portable SSD T7 Touch

## Felhasználói kézikönyv

MU-PC500    MU-PC1T0    MU-PC2T0

# JOGI NYILATKOZAT

A SAMSUNG ELECTRONICS FENNTARTJA A JOGOT ARRA, HOGY BÁRMIKOR, ÉRTESÍTÉS NÉLKÜL MEGVÁLTOZTATHASSA A TERMÉKEKET, AZ INFORMÁCIÓKAT ÉS A MŰSZAKI ADATOKAT.

A jelen dokumentumban található információk a Samsung Electronics Co. Ltd. (a továbbiakban „Samsung”) termékeihez kapcsolódnak. A jelen dokumentumban található termékleírások és műszaki adatok csak referenciaként használhatók. A jelen dokumentumban található minden információ bármikor, értesítés nélkül megváltozhat; ezeket az információkat „ADOTT ÁLLAPOTBAN”, bármiféle jótállás nélkül közöljük. A jelen dokumentum és a benne található összes információ továbbra is a Samsung kizárólagos tulajdonát képezi. A jelen dokumentum sem ráutaló magatartással, sem egyéb módon nem ad semmilyen licencet, legyen az kifejezett vagy vélelmezett, semmiféle szabadalomra, szerzői jogra, maszkolt munkára, védjegyre vagy bármilyen egyéb szellemi tulajdonjogra. Amennyiben a Samsung ilyen termékekre vonatkozó értékesítési feltételei és kikötései nem rendelkeznek ettől eltérően, a Samsung kizár a Samsung-termékek értékesítéséhez és használatához kapcsolódó minden kifejezett vagy vélelmezett szavatosságot, ideértve az adott célra való alkalmassággal, a forgalmazhatósággal és bármely szabadalom, szerzői jog vagy egyéb szellemi tulajdonjog megsértésével vagy bitorlásával kapcsolatot kötelezettséget és szavatosságot is. A Samsung-termékek rendeltetésük szerint nem használhatók létfenntartó, egészségügyi intézmények intenzív osztályain használt, orvostechikai és biztonsági berendezésekben és olyan hasonló alkalmazási területeken, ahol a termék esetleges meghibásodása halált, személyi vagy fizikai sérülést okozhat, nem használhatók továbbá semmilyen katonai vagy hadi alkalmazási területen és semmilyen olyan kormányzati beszerzésben, amelyre speciális feltételek vagy rendelkezések vonatkozhatnak. A Samsung-termékekkel kapcsolatos frissítésekért és további információkért forduljon a helyi Samsung-üzlethez, vagy látogasson el a Samsung weboldalára (<https://www.samsung.com>). A „Samsung” és a Samsung emblémái a Samsung Electronics Co., Ltd. vállalatnak vagy e vállalat társvállalatainak bejegyzett védjegyei az Amerikai Egyesült Államokban és egyéb országokban. Egyéb neveket és márkákat mások tarthatnak saját tulajdonuknak.

Copyright © 2020, Samsung Electronics Co., Ltd. Minden jog fenntartva.

# Samsung Portable SSD T7 Touch

## Felhasználói kézikönyv

### Tartalomjegyzék

<b>Bevezetés .....</b>	<b>4</b>
<b>Első lépések.....</b>	<b>5</b>
A doboz tartalma.....	5
Csatlakoztatás és leválasztás .....	5
Rendszerkövetelmények.....	6
A T7 Touch rendszerben megjelenő kapacitása.....	6
<b>A T7 Touch használata.....</b>	<b>7</b>
A T7 Touch csatlakoztatása .....	7
A T7 Touch leválasztása .....	7
A mozgó LED-jelzőfények viselkedése a termék egyes állapotaiban .....	7
A Samsung Portable SSD Software 1.0 telepítése .....	7
<b>Figyelmeztetés.....</b>	<b>22</b>
Biztonsági másolat készítése a fontos adatokról .....	22
A felhasználó jelszavának biztonságban tartása .....	22
Csatlakozás tanúsítvánnyal rendelkező eszközhez; a biztonsági előírásoknak való megfelelés .....	22
Ütődés és rázkódás elkerülése .....	22
Tilos szétszedni, a címkét megsérteni vagy eltávolítani.....	22
Eredeti tartozékok használata .....	23
Megfelelő hőmérsékleti és páráviszonyok közötti használat.....	23
A kábel kihúzásakor ne alkalmazzon túl nagy erőt .....	23
Víruskeresés és frissítés.....	23
A termék tisztítása.....	23
Gyermekek és állatok elől elzárva tartandó .....	23
<b>Gyakran ismételt kérdések.....</b>	<b>24</b>
<b>A termék műszaki adatai és tanúsítványai .....</b>	<b>25</b>
A termék műszaki adatai .....	25
Szabályozási megfelelés .....	25
KC (koreai tanúsítvány).....	25
FCC (Federal Communication Commission – Szövetségi Távközlési Hivatal) .....	26
CE (Conformity European – európai megfelelés) .....	26
WEEE (Waste Electrical and Electronic Equipment – elektromos és elektronikus berendezések hulladékai).....	27

# Bevezetés

A mozgó LED-es, modern dizájnnal rendelkező Samsung T7 Touch szupergyors külső tárolóeszköz ujjlenyomat-felismerésen alapuló, kényelmes adatvédelmet kínál.

## Villámgyors adatátvitel

Óriási fájlokat vihet át másodpercek alatt a T7 Touch eszközre hihetetlen, 2. generációs USB 3.2-es sebességgel. Az integrált PCIe NVMe technológia megkönnyíti a szekvenciális olvasás és írás sebességének 1050, illetve 1000 MB/s-ra történő növelését.

## Erős, biztonságos felépítés

Az SSD a mozgó alkatrészeket nem tartalmazó Solid State Drive (tartós állapotú meghajtó) rövidítése. A mozgás nélküli hardver erős fémházának köszönhetően az eszköz akár 2 méterről leejtve is biztonságban megőrzi az adatokat. A T7 Touch megbízhatóságát a 3 éves korlátozott jótállás is megerősíti.

\* A belső szabadesési tesztet ellenőrzött körülmények között végezték el.

## Biztonság egy érintéssel

Privát fájljait kényelmesen tarthatja biztonságban. A T7 Touch eszköz 256 bites AES hardveres titkosításon alapuló beépített adatvédelmi opciói az ujjlenyomattal és jelszóval történő feloldást is lehetővé teszik.

## Mozgó LED-es jelzés

A T7 Touch eszköz LED-négyzetére pillantva azonnal megállapíthatja, hogy éppen milyen műveletet végez az SSD. A meghajtó hagyományos fekete és stílusos szürke színben is kapható. Igényei szerint a következő háromféle kapacitás közül választhat: 500 GB, 1 TB, 2 TB.

## Karcsú, kompakt kialakítás

A T7 Touch könnyű, vékony, zsebméretű meghajtó. Bankkártyához hasonló méretének, mindössze 58 grammos tömegének, erős önhordó alumíniumházának köszönhetően kényelmesen a tenyerében tarthatja.

## Kezelőszoftver

A T7 Touch meghajtóra töltött, PC és Mac számítógépnek megfelelő korszerű szoftverrel jelszavakat és ujjlenyomatokat állíthat be, és letöltheti a legújabb firmware-frissítéseket. Android-okostelefonokhoz és -táblagépekhez készült mobilalkalmazás is letölthető.

## Többeszközös kompatibilitás

Bárhol és bármikor hozzáférhet fájljaihoz. A T7 Touch meghajtó PC és Mac számítógépekkel, Android-eszközökkel, játékkonzolokkal és egyéb eszközökkel is kompatibilis. A csatlakoztatás megkönnyítésére USB-C–C-kábelt és USB-C–A-kábelt is mellékelünk.

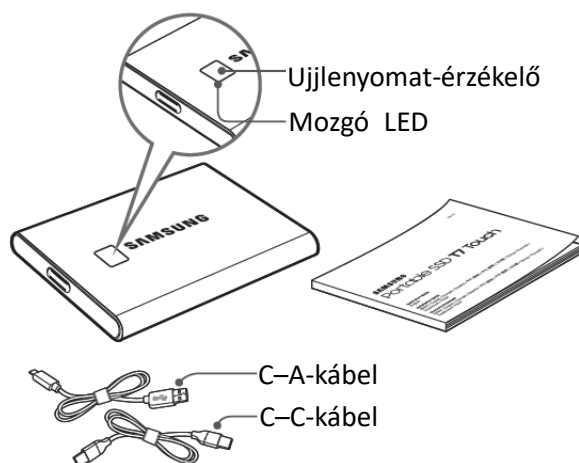
\* A gazdaeszközökkel való kompatibilitás változhat. A kompatibilis eszközök listája megtalálható a [www.samsung.com/support](http://www.samsung.com/support) címen.

# Első lépések

Mielőtt használatba venné a Samsung Portable SSD T7 Touch meghajtót (a továbbiakban: „T7 Touch”), olvassa el figyelmesen a jelen Felhasználói kézikönyvet, hogy megismerkedjen a termék használatának biztonságos és helyes módjával.

## A doboz tartalma

- Samsung Portable SSD T7 Touch
- 2. generációs USB 3.2-es USB-C–A-kábel
- 2. generációs USB 3.2-es USB-C–C-kábel
- Beüzemelési útmutató és jótállási nyilatkozat



## Csatlakoztatás és leválasztás

- ① Válassza ki az eszközzel kompatibilis kábelt. Csatlakoztassa a kábel egyik végét az eszközhöz, a másik végét pedig a T7 Touch meghajtóhoz.
- ② Az adatok védelme érdekében a T7 Touch leválasztásához mindig a „Kiadás” („Eject”), a „Leválasztás” („Unmount”) vagy a „Hardver biztonságos eltávolítása” („Safely Remove Hardware”) lehetőséget használja.



## Rendszerkövetelmények

### 1. 2. generációs USB 3.2-es (10 Gb/s sebességű) csatolófelület

Az USB (Universal Serial Bus) különféle eszközök csatlakoztatását lehetővé tevő soros be- és kimeneti csatolófelület-szabvány. A T7 Touch adatátviteli sebessége 2. generációs USB 3.2-es csatlakozás esetén optimális (10 Gb/s). A korábbi változatok, például 1. generációs USB 3.2 (5 Gb/s), USB 2.0 vagy USB 1.1 használata esetén ezek korlátozásai miatt a csatolófelület teljesítménye kisebb.

\* A tényleges teljesítmény függhet a felhasználó rendszerétől, amelyhez a T7 Touch csatlakozik. A T7 Touch meghajtó 2. generációs USB 3.2-es csatlakozás használatával sem feltétlenül működik nagy teljesítménnyel, ha a rendszer nem támogatja az UASP-t (USB Attached SCSI Protocol). Ellenőrizze, hogy a rendszer támogatja-e az UASP protokollt.

### 2. Az operációs rendszerre vonatkozó követelmények

- Windows: Windows 7 vagy újabb
- macOS: Mac OS X 10.10 vagy újabb
- Android: Android Lollipop vagy újabb

### 3. Fájlformátumok

A T7 Touch meghajtó exFAT fájlrendszer szerinti gyári formázását a Windows, a Mac és az Android operációs rendszer is támogatja. A különféle formázású adatok olvashatósága és számítógépre írhatósága függhet az operációs rendszertől, lásd az alábbi táblázatot. Ha a T7 Touch meghajtót egyetlen operációs rendszerrel használja, akkor javasoljuk, hogy az adott operációs rendszernek megfelelő fájlformátummal formázza meg. (példa) Az egyes operációs rendszerekben a különféle fájlrendszerek esetén érvényes írási-olvasási korlátozások

Fájlformátumok	Windows	macOS
exFAT	Írható és olvasható	Írható és olvasható
NTFS	Írható és olvasható	Csak olvasható
HFS	Nem ismerhető fel	Írható és olvasható

\* Ha exFAT fájlformátummal több operációs rendszeren használja a meghajtót, akkor bizonyos esetekben a rendszer letilthatja az írást, így az adatokat csak olvasni lehet. Ilyenkor az alábbi útmutatás szerint állítható vissza az írási jogosultság.

- macOS: Csatlakoztassa újból a T7 Touch meghajtót a Mac-számítógéphez, és hajtsa végre a Dobj ki (Eject) műveletet.
- Windows: Az írási jogosultság letiltásáról tájékoztató előugró értesítés ablakában kattintson a „Vizsgálat és javítás” (Scan and fix) lehetőségre, és hajtsa végre a Lemez ellenőrzése (Check Disk) (CHKDSK) műveletet. Ha a Lemez ellenőrzése műveletet végrehajtása nélkül zárta be az értesítést, akkor a következőképpen hajthatja végre a műveletet: jelölje ki a meghajtót → kattintson rá a jobb egérgombbal → válassza a Tulajdonságok (Properties) elemet → válassza az Eszközök (Tools) lapot → kattintson az Ellenőrzés (Check) elemre.

## A T7 Touch rendszerben megjelenő kapacitása

Az a rendszer, amelyhez a T7 Touch csatlakozik, a meghajtó címkéjén feltüntetettől eltérő kapacitást jelezhet. Ez a decimális és a bináris mérési rendszer különbségéből és egyéb tényezőkből, például a meghajtó particionálásából és blokkolásából is adódhat.

\* példa: Windows: 1 GB = 1024 MB, macOS: 1 GB = 1000 MB

A címkén decimális rendszerben feltüntetett kapacitás az alábbiak szerint váltható át:

1 GB = 1 000 000 000 bájt, 1 TB = 1 000 000 000 000 bájt

A számítógép az eltérő mérési szabvány miatt kisebb kapacitást mutathat.

# A T7 Touch használata

## A T7 Touch csatlakoztatása

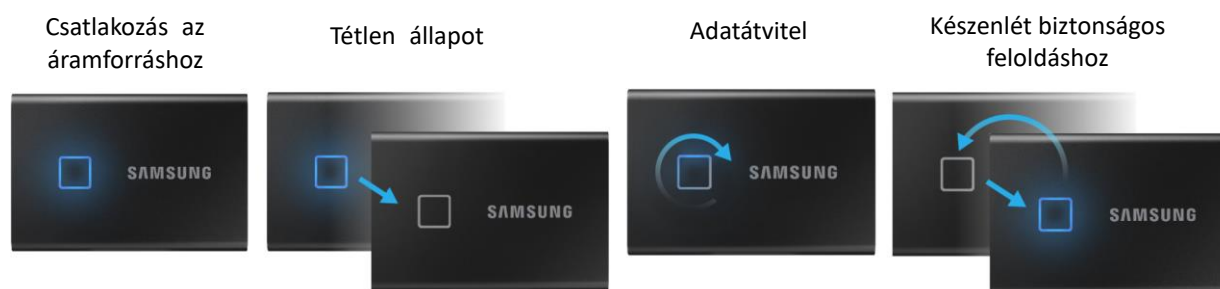
Válassza ki az eszközzel kompatibilis kábelt. Csatlakoztassa a kábel egyik végét az eszközhöz, a másik végét pedig a T7 Touch meghajtóhoz.

## A T7 Touch leválasztása

A T7 Touch leválasztásához minden esetben a Hardver biztonságos eltávolítása (Safely Remove Hardware) funkciót használja. Ha a T7 Touch meghajtót a Hardver biztonságos eltávolítása (Safely Remove Hardware) funkció használata nélkül választja le a számítógépről, azzal az adatok elvesztését, illetve a meghajtó sérülését okozhatja.

\* A Samsung nem vállal felelősséget az abból eredő adatvesztésért és termékkárosodásért, hogy a felhasználó nem tartja be a jelen útmutatóban foglaltakat.

## A mozgó LED-jelzőfények viselkedése a termék egyes állapotaiban



## A Samsung Portable SSD Software 1.0 telepítése

(védett üzemmódhoz és firmware-frissítéshez)

### PC és Mac számítógép esetében

Válassza ki a „Samsung Portable SSD” alkalmazást az Intézőben (Windows) vagy az íróasztalon (Mac).

Windows: SamsungPortableSSD\_Setup\_Win\_1.0.exe

macOS: SamsungPortableSSD\_Setup\_Mac\_1.0.pkg

\* Ha a megvásárlás után formázza a T7 Touch partícióját, ezzel törli a Samsung Portable SSD Software-t a meghajtóról. Ilyen esetben a „Samsung Portable SSD Software 1.0” alkalmazást a Samsung webhelyéről (<http://www.samsung.com/samsungssd>) töltheti le.

\* A Samsung Portable SSD Software 1.0 kifejezetten a T7 Touch meghajtóhoz készült, így a Samsung Portable SSD Software 1.0 telepítésével nem távolítja el automatikusan a számítógépről a T3, T5, X5 meghajtókhoz való Samsung Portable SSD Software-t (ez az előző verzió), amennyiben az telepítve van.

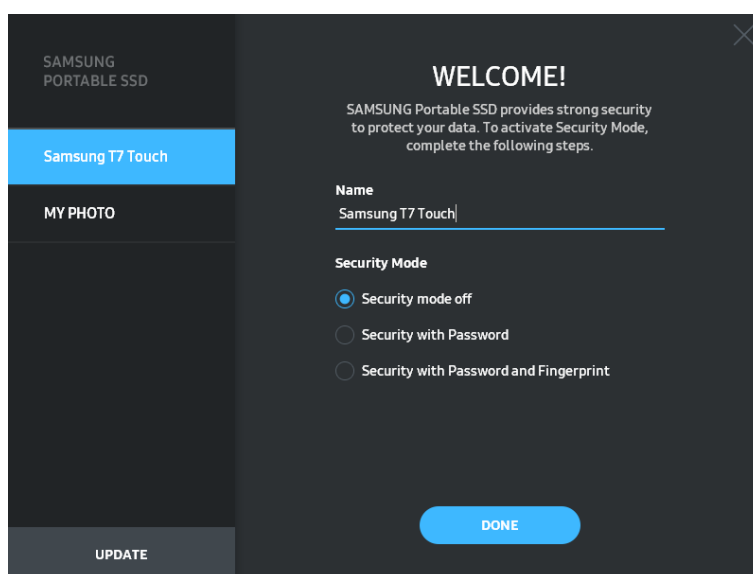
## 1. A Samsung Portable SSD Software 1.0 indítása

Válassza ki a „Samsung Portable SSD Software 1.0” alkalmazás ikonját az asztalon.

\* macOS esetén előfordulhat, hogy a Samsung Portable SSD Software 1.0 működéséhez engedélyezni kell az eszközt (meghajtót).

## 2. A védett üzemmód beállítása (nem kötelező)

A védett üzemmód nem kötelező. A T7 Touch a biztonsági/frissítési funkció engedélyezése nélkül is használható. Kövesse a Samsung Portable SSD Software 1.0 képernyőin megjelenő utasításokat. Miután a telepítés során elfogadta a Samsung Portable SSD Software 1.0 használatára vonatkozó feltételeket és kikötéseket, a következő eljárással állíthat be jelszót. (A védett üzemmód érdekében a Samsung Portable SSD Software 1.0 szoftver bizonyos elemei települnek a felhasználó számítógépre.)



- **Security mode off (Védett üzemmód kikapcsolva)**

A T7 Touch védett üzemmód nélkül is használható.

- **Security with Password (Jelszavas védelem)**

Engedélyezheti a védett üzemmódot jelszavas védelemmel. Ha elfelejti a jelszót, az ügyfélszolgálati központ által biztosított online szolgáltatással visszaállíthatja a T7 Touch gyári beállításait. Fontos tudnia, hogy a gyári beállítások visszaállítása során a T7 Touch meghajtón tárolt összes felhasználói adat elvész. Ezért ügyeljen rá, hogy ne felejtse el a jelszavát.



- **Security with Password and Fingerprint (Jelszavas és ujjlenyomatos védelem)**

Engedélyezheti a védett üzemmódot jelszavas és ujjlenyomatos védelemmel Jelszó beállítás után használhatja az ujjlenyomatos védelmet. Ha elfelejti a jelszót, akkor oldja fel a T7 Touch meghajtót az ujjlenyomatával, helyezze át a rajta tárolt adatokat egy biztonságos helyre, majd állítsa vissza a T7 Touch gyári beállításait az ügyfélszolgálati központ által biztosított online szolgáltatással. Akár négy ujjlenyomat is regisztrálható. Ha elfelejti a jelszót, akkor nem tudja módosítani vagy törölni a regisztrált ujjlenyomatokat.

\* A Samsung nem vállal felelősséget a jelszavak elfelejtése vagy elvesztése által okozott felhasználói adatvesztésért. Mivel a lehető legnagyobb biztonságra törekedtünk, nincs mód az eszköz jelszavának visszanyerésére. Ha elfelejti a jelszót, az ügyfélszolgálati központ által biztosított online szolgáltatással visszaállíthatja a T7 Touch gyári beállításait. Fontos tudnia, hogy a gyári beállítások visszaállítása során a T7 Touch meghajtón tárolt összes felhasználói adat elvész. Ezért ügyeljen rá, hogy ne felejtse el a jelszavát, vagy ujjlenyomatos védelemmel használja a védett üzemmódot.

\* **Csak macOS esetén:** A biztonsági funkció működéséhez telepíteni kell a „Samsung Portable SSD” illesztőprogramot. Ha nincs telepítve a kernelbővítmény, akkor hajtsa végre a telepítést a csomag telepítésére vonatkozó útmutatás alapján. Telepítés után válassza le és csatlakoztassa újra a T7 Touch meghajtót, és győződjön meg a telepítés sikerességéről.

\* **Csak macOS esetén:** A „Samsung Portable SSD” illesztőprogram és külső gyártók bizonyos illesztőprogramjai – köztük a SATSMARTDriver is – kölcsönösen kizárják egymást. A SATSMARTDriver használatához távolítsa el a Samsung Portable SSD illesztőprogramot, és telepítse a SATSMARTDriver illesztőprogramot az útmutatás alapján.

\* Ha a Samsung Portable SSD illesztőprogram és a SATSMARTDriver együttes telepítése esetén a rendszer ütközést észlel, akkor például az alábbi útmutatásokat követheti:

**A Samsung Portable SSD illesztőprogram eltávolítása és a SATSMARTDriver telepítése**

```
#sudo kextunload /Library/Extensions/SamsungPortableSSDDriver.kext
```

```
#sudo kextload /Library/Extensions/SATSMARTDriver.kext
```

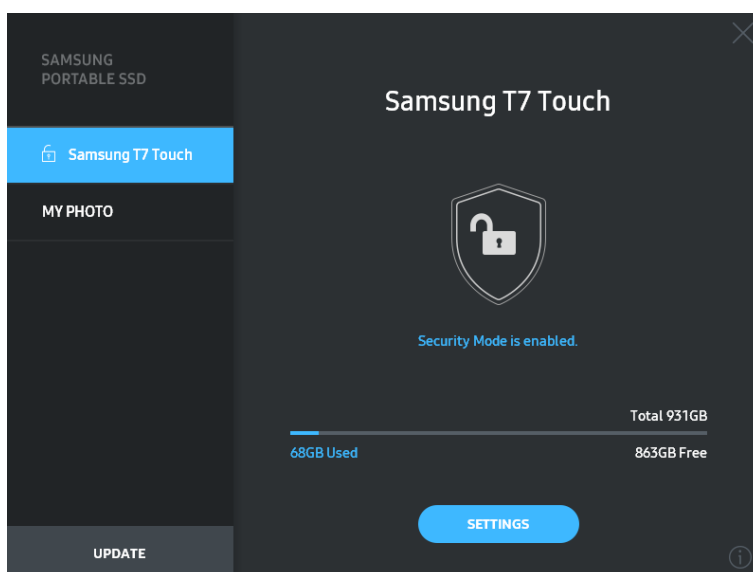
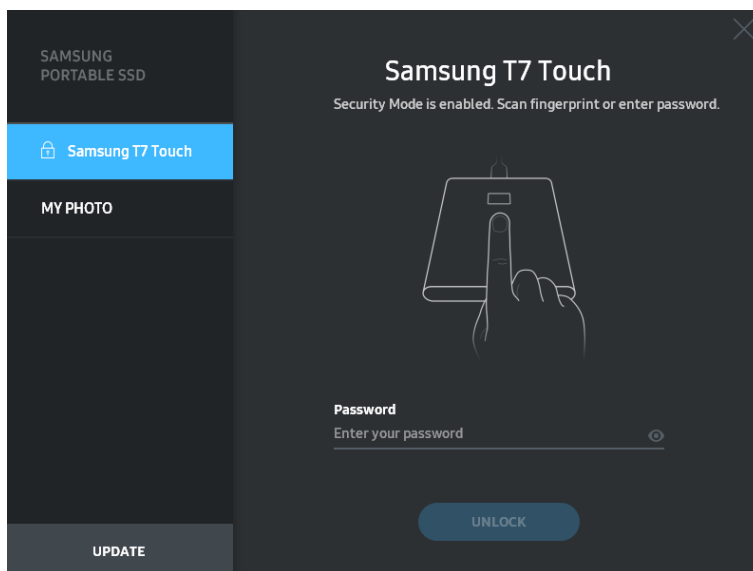
**A SATSMARTDriver eltávolítása és a SamsungPortableSSDDriver telepítése**

```
#sudo kextunload /System/Library/Extensions/SATSMARTDriver.kext
```

```
#sudo kextload /Library/Extensions/SamsungPortableSSDDriver.kext
```

### 3. Feloldás

A védett üzemmód engedélyezése esetén a T7 Touch számítógéphez történő csatlakoztatása után mindig meg kell adnia az ujjlenyomatát vagy a jelszót, és az „UNLOCK” (Feloldás) gombra kell kattintania, hogy hozzáférjen a T7 Touch meghajtón tárolt adatokhoz. Ha nem sikerül feloldania az eszközt, akkor csupán a SamsungPortableSSD\_1.0.exe és a SamsungPortableSSD\_1.0.app számára kiosztott, mintegy 128 MB-os területhez férhet hozzá, a védett adatokhoz nem.



\* A „SamsungPortableSSD Software 1.0” – a felhasználói környezettől függően – nem feltétlenül indul el automatikusan. Ilyen esetben kattintson duplán a „SamsungPortableSSD Software 1.0” szoftver ikonjára az Intézőben (Explorer) (Windows), illetve az íróasztalon (Mac).

\* Előfordulhat, hogy a védett üzemmódot az egyes operációs rendszereknek csak bizonyos (és annál újabb) verziói támogatják. Ellenőrizze, hogy az operációs rendszere eleget tesz-e a rendszerkövetelményeknek, és támogatja-e védett üzemmódot.

\* Ha engedélyezi a védett üzemmódot, akkor először csak a T7 Touch biztonsági partíciójának kapacitása jelenik meg. Ennek a biztonsági partíciónak a mérete hozzávetőleg 128 MB. Miután megadta az

ujjlenyomatát vagy a jelszót, és sikeresen feloldotta a meghajtót, a rendszer a T7 Touch teljes kapacitását megjeleníti.



\* A bal oldali panelen a T7 Touch nevére kattintva másik Samsung hordozható SSD meghajtót is kiválaszthat. A Samsung Portable SSD szoftver megjeleníti az összes (de legfeljebb 6) olyan gazdaeszköz listáját, amelyhez Samsung hordozható SSD meghajtó csatlakozik.

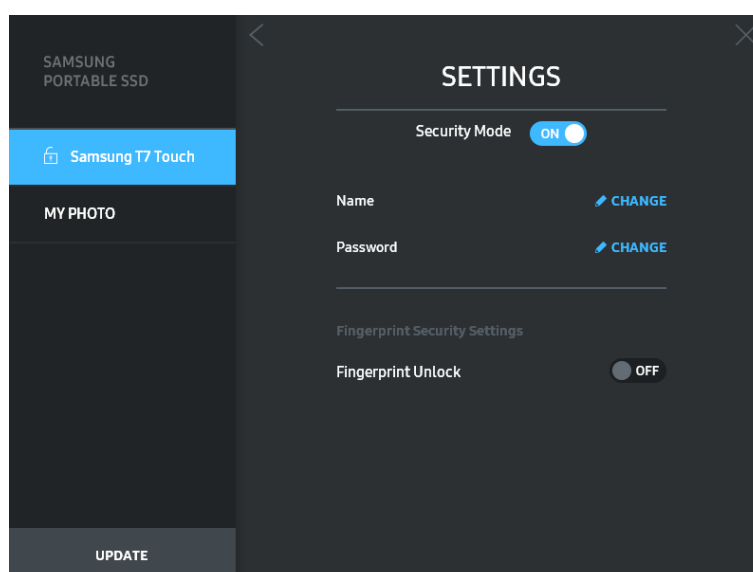
#### 4. A beállítások módosítása

A T7 Touch védett üzemmódjának, felhasználónevének, jelszavának vagy ujjlenyomatos védelmi beállításainak módosításához kattintson a „SETTINGS” (Beállítások) gombra a főoldalon. Ha a számítógépre nincs telepítve a biztonsági szoftver, akkor a beállítások módosításához töltsse le a telepítőfájlt („SamsungPortableSSD\_Setup\_Win\_1.0.exe” Windows, illetve „SamsungPortableSSD\_Setup\_Mac\_1.0.pkg” macOS esetében) a Samsung weboldaláról (<https://www.samsung.com/samsungssd>), és telepítse a szoftvert a számítógépre.


- **Védett üzemmód**

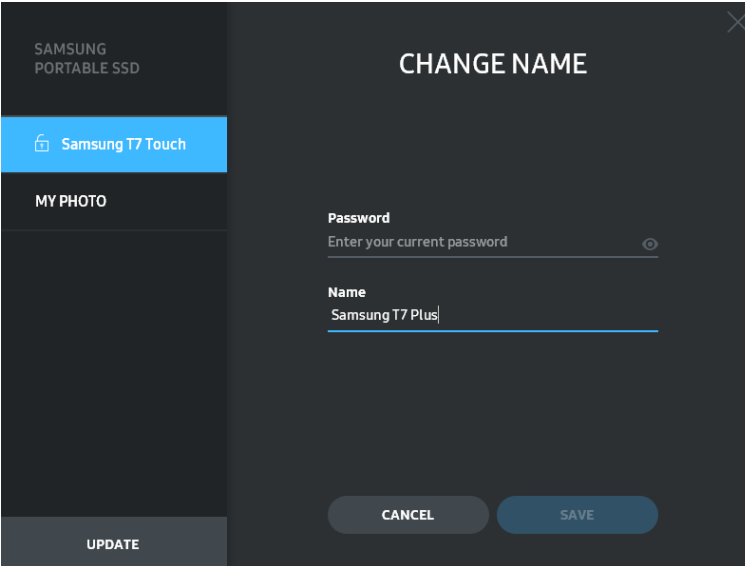
A védett üzemmód ON (Be) és OFF (Ki) beállítása közötti átkapcsoláshoz kattintson a váltógombra, és adja meg a helyes jelszót. A T7 Touch biztonsági állapotát jelző ikonokat az alábbi táblázat ismerteti.

Állapot		Leírás
	Zárva	A védett üzemmód be van kapcsolva, és a felhasználó nem oldotta fel a T7 Touch meghajtót. A T7 Touch a feloldóoldalon oldható fel.
	Feloldva	A védett üzemmód be van kapcsolva, és a felhasználó feloldta a T7 Touch meghajtót. A főoldalon megtekintheti a tárolókapacitást, és módosíthatja a beállításokat.
Nincs ikon	Védett üzemmód kikapcsolva	A védelem ki van kapcsolva. A főoldalon megtekintheti a tárolókapacitást, és módosíthatja a beállításokat.

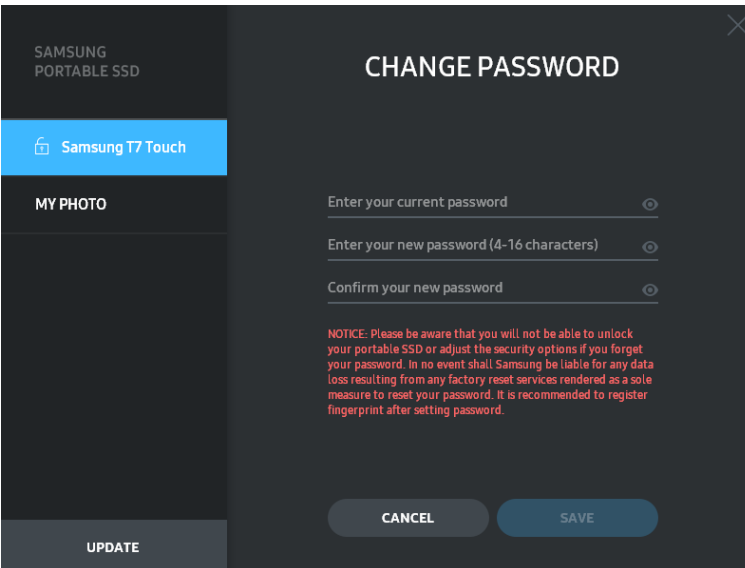


- **Name (Név) és Password (Jelszó)**

Módosíthatja a nevet és a jelszót. A jelszó módosításához kattintson a „CHANGE” (Módosítás) gombra (  ).



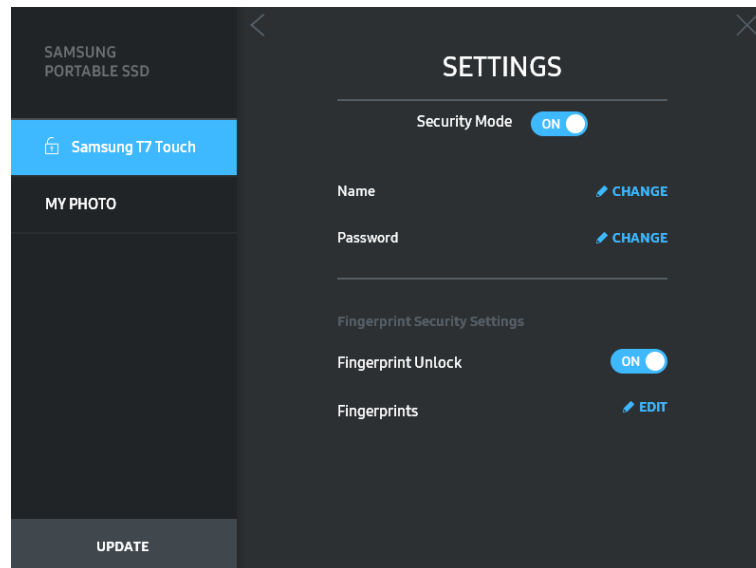
The screenshot shows the 'CHANGE NAME' dialog box. On the left, there is a sidebar with 'SAMSUNG PORTABLE SSD' at the top, a blue bar with 'Samsung T7 Touch', and 'MY PHOTO' below it. At the bottom of the sidebar is an 'UPDATE' button. The main area is titled 'CHANGE NAME' and contains a 'Password' field with the placeholder 'Enter your current password' and an eye icon. Below it is a 'Name' field with the text 'Samsung T7 Plus|'. At the bottom right of the main area are 'CANCEL' and 'SAVE' buttons.




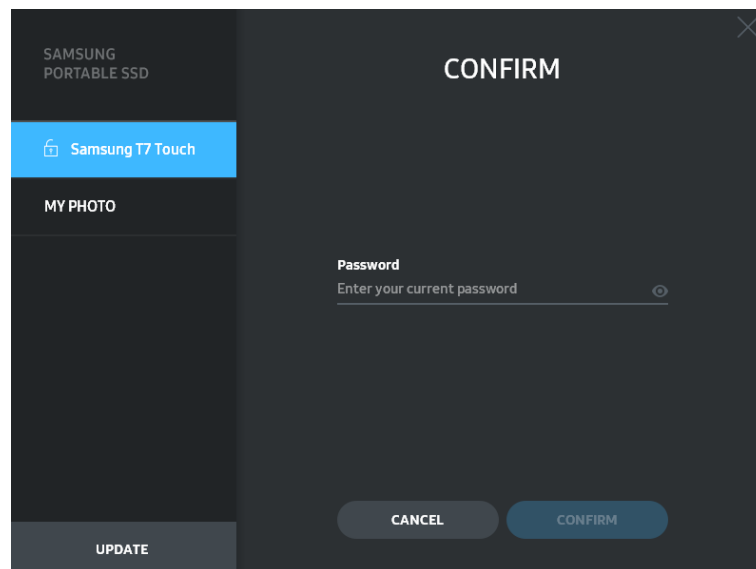
The screenshot shows the 'CHANGE PASSWORD' dialog box. On the left, there is a sidebar with 'SAMSUNG PORTABLE SSD' at the top, a blue bar with 'Samsung T7 Touch', and 'MY PHOTO' below it. At the bottom of the sidebar is an 'UPDATE' button. The main area is titled 'CHANGE PASSWORD' and contains three password fields: 'Enter your current password', 'Enter your new password (4-16 characters)', and 'Confirm your new password', each with an eye icon. Below the fields is a red notice: 'NOTICE: Please be aware that you will not be able to unlock your portable SSD or adjust the security options if you forget your password. In no event shall Samsung be liable for any data loss resulting from any factory reset services rendered as a sole measure to reset your password. It is recommended to register fingerprint after setting password.' At the bottom right of the main area are 'CANCEL' and 'SAVE' buttons.


- **Fingerprint security settings (Ujjlenyomatos védelem beállításai)**

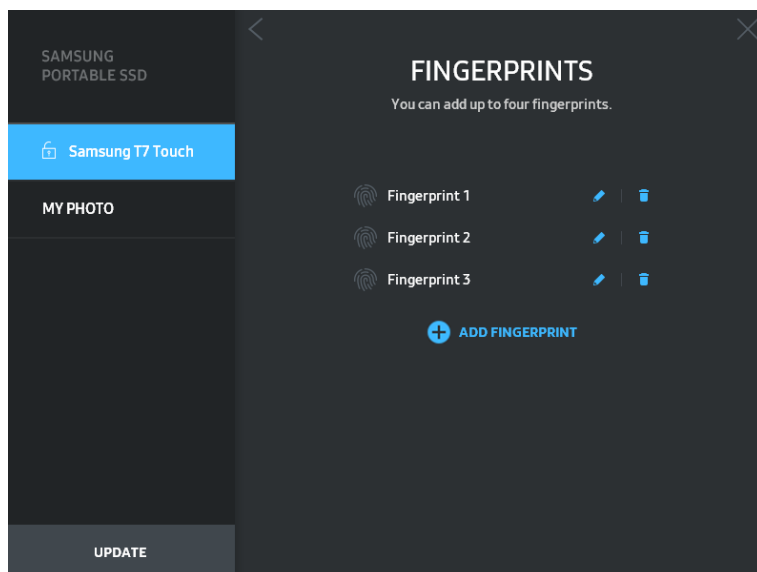
Ha engedélyezte az ujjlenyomatos védelmet, az „EDIT” (Szerkesztés) gombra kattintva kezelheti az ujjlenyomat-beállításokat (.



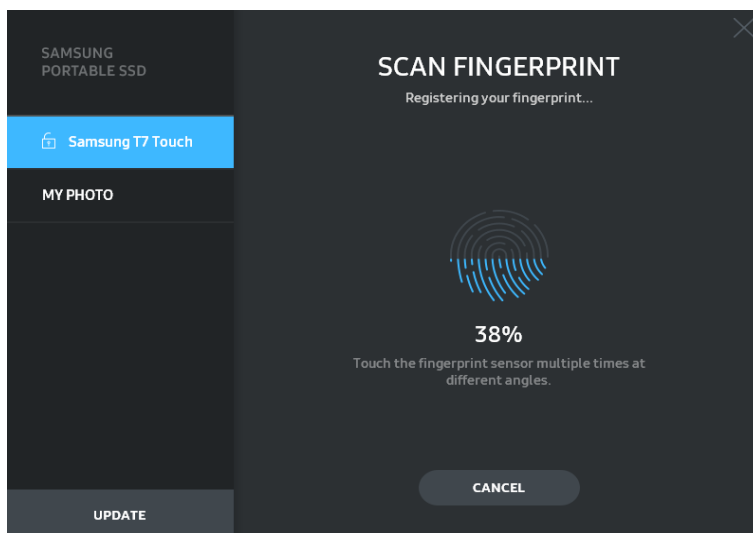
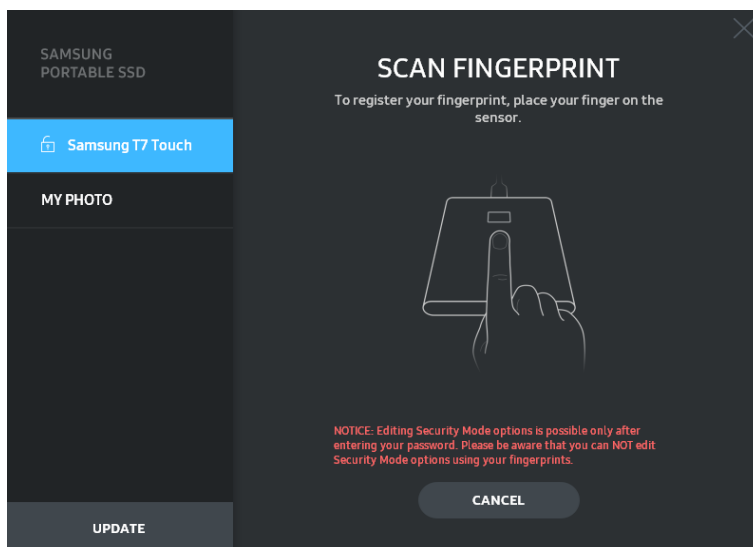
Adja meg a beállított jelszót, és kattintson a „CONFIRM” (Megerősítés) gombra () az ujjlenyomat-kezelés megnyitásához.

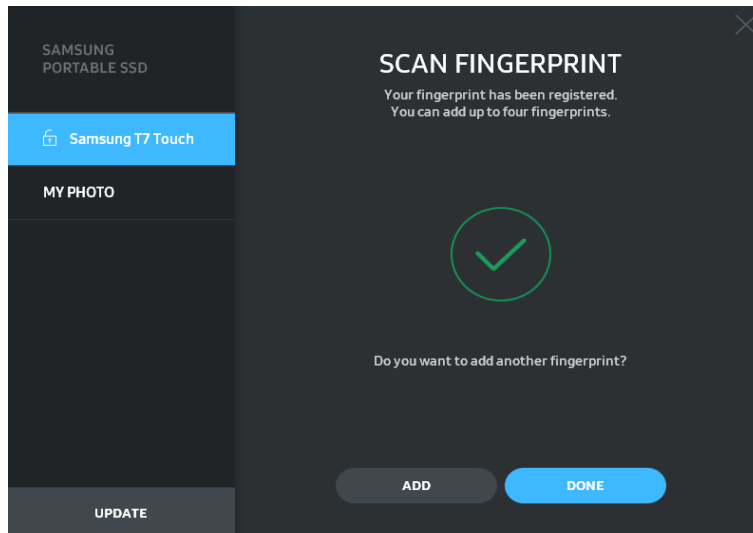


Az „ADD FINGERPRINT” (Ujjlenyomat hozzáadása) gombra () kattintva ujjlenyomatokat adhat hozzá.

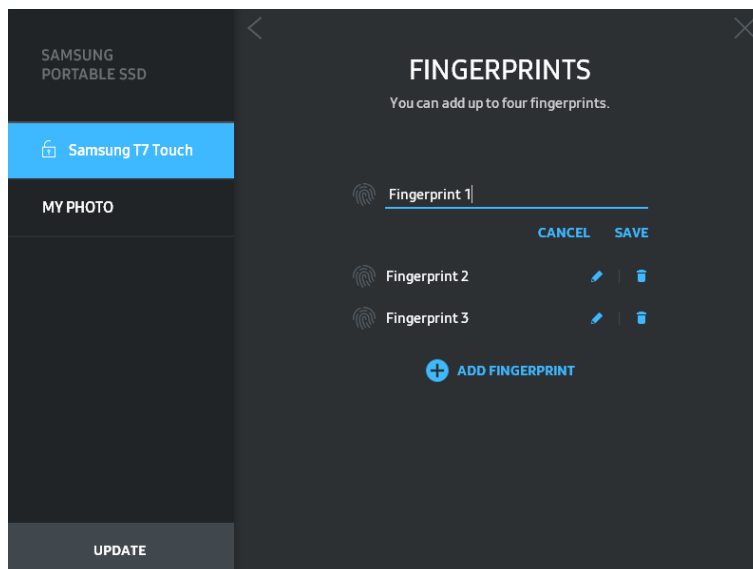


Helyezze ujját az érzékelőre.



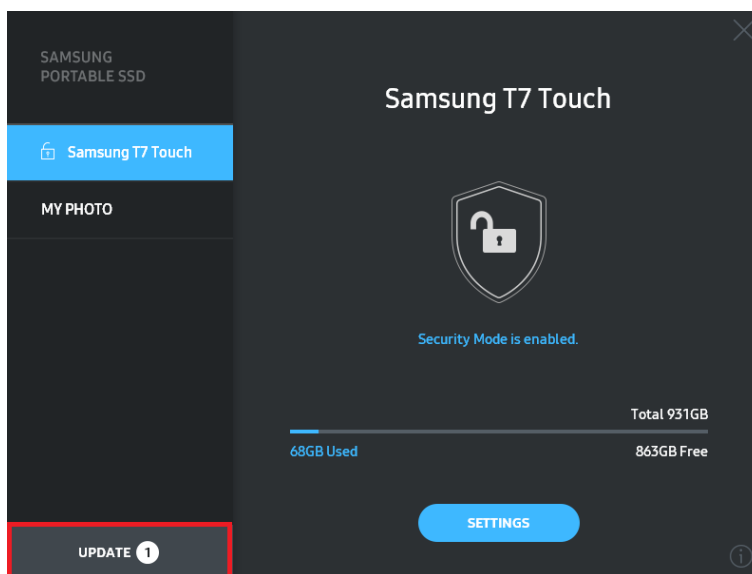


Ujjlenyomat regisztrálásakor először a Fingerprint 1–4 (1–4. ujjlenyomat) nevű ujjlenyomatok jönnek létre. Ezeket átnevezheti (✎), illetve törölheti (🗑️).

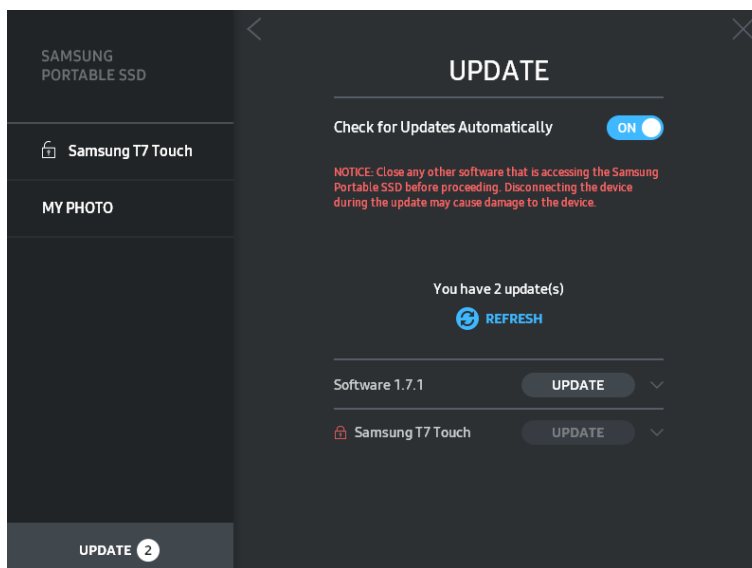



## 5. A szoftver és a termék firmware-jének frissítése


Internetkapcsolattal rendelkező számítógépen a bal oldali panel alján megjelenik a rendelkezésre álló szoftver- és firmware-frissítések száma.




Az „UPDATE” (Frissítés) gombra (  ) kattintva megnyithatja a frissítési oldalt.



Az „UPDATE” (Frissítés) gombra (  ) kattintva letöltheti és telepítheti a legfrissebb szoftvert és firmware-t.

A „Check for Update Automatically” (Automatikus frissítéskeresés) váltógombra (  ) kattintva beállíthatja, hogy automatikusan frissüljön-e a szoftver és a firmware a Samsung Portable SSD csatlakoztatásakor.

Az Állapotfrissítés gombra (  ) kattintva frissítheti a frissítés állapotának jelzését.

A lefelé mutató nyílra (  ) kattintva részletes adatokat tekinthet meg a rendelkezésre álló frissítésről.



\* Ha OFF (Ki) értékről ON (Be) értékre módosítja a „Check for Update Automatically” (Automatikus frissítéskeresés) beállítást, akkor a szoftver nem frissíti azonnal a frissítési információkat. Ezek frissítésére akkor kerül sor, amikor az állapotfrissítő gombra kattint, illetve amikor a számítógéphez csatlakoztatja a Samsung hordozható SSD meghajtót.

\* Firmware-frissítéshez ki kell kapcsolni a védett üzemmódot. A firmware-frissítés során bármilyen hozzáférés a T7 Touch meghajtóhoz – a partíciómásolást, -törlést és -formázást is beleértve – a T7 Touch rendellenes viselkedését vagy sérülését eredményezheti.

\* Firmware-frissítés után győződjön meg a frissítés sikerességéről a T7 Touch leválasztásával és újbóli csatlakoztatásával.

## 6. A „Samsung Portable SSD Software” szoftver eltávolítása

A szoftver eltávolítása az egyes operációs rendszerek esetében

A számítógép operációs rendszere		Leírás
Windows	Ha a felhasználó a SamsungPortableSSD_Setup_Win_1.0.exe segítségével telepítette a szoftvert	A szoftver a „Program eltávolítása vagy módosítása” („Uninstall or change a program”) funkcióval távolítható el. Válassza rendre a következőket: Vezérlőpult (Control panel) → Programok (Programs) → Programok és szolgáltatások (Programs and Features) → Program eltávolítása vagy módosítása (Uninstall or change a program) → kattintson duplán a „Samsung Portable SSD Software 1.0” elemre, majd válassza az „Igen” („Yes”) lehetőséget.
	Ha a felhasználó a SamsungPortableSSD_1.0.exe segítségével telepítette a szoftvert	A szoftver manuálisan, az alkalmazás telepítési elérési útvonalán található PSSD_Cleanup.bat fájl végrehajtásával távolítható el. (A fájl elérési útvonala rendszerint a következő: C:\Program Files(x86)\Samsung\Portable_SSD\PSSD_Cleanup.bat) További részleteket a Samsung webhelyének ( <a href="http://www.samsung.com/samsungssd">http://www.samsung.com/samsungssd</a> ) „Gyakran ismételt kérdések” (FAQ) részén találhat.
macOS		Az alkalmazás manuálisan, a szoftver telepítési elérési útvonalán található CleanupAll.scpt parancsfájl végrehajtásával távolítható el. (A fájl elérési útvonala rendszerint a következő: #osascript ~/Library /ApplicationSupport/Portable_SSD/CleanupAll.scpt) *Független gyártók szoftvereltávolító programja, például az AppCleaner nem feltétlenül törli teljes egészében a „Samsung Portable SSD” szoftvert. Részleteket a Samsung webhelyének ( <a href="http://www.samsung.com/samsungssd">http://www.samsung.com/samsungssd</a> ) „Gyakran ismételt kérdések” (FAQ) részén találhat.

## 7. A szoftver alapértelmezett nyelvének kiválasztása

Az alapértelmezett nyelv a Területi beállításokban (Regional Setting) választható ki.

## Android-eszközök esetében

### 1. Az alkalmazás letöltése a Google Play Áruházból

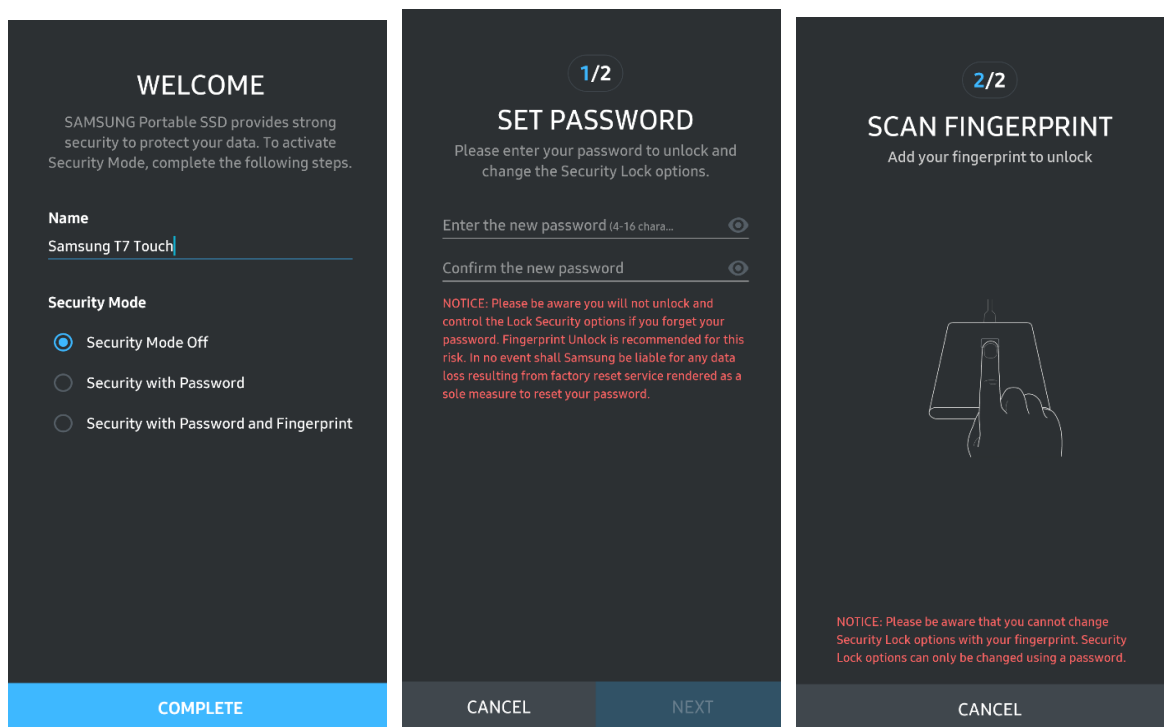
Töltse le „Samsung Portable SSD 1.0” alkalmazást az alkalmazás-áruházból.

### 2. Az alkalmazás futtatása

Indítsa el a telepített alkalmazást.

### 3. A védett üzemmód beállítása

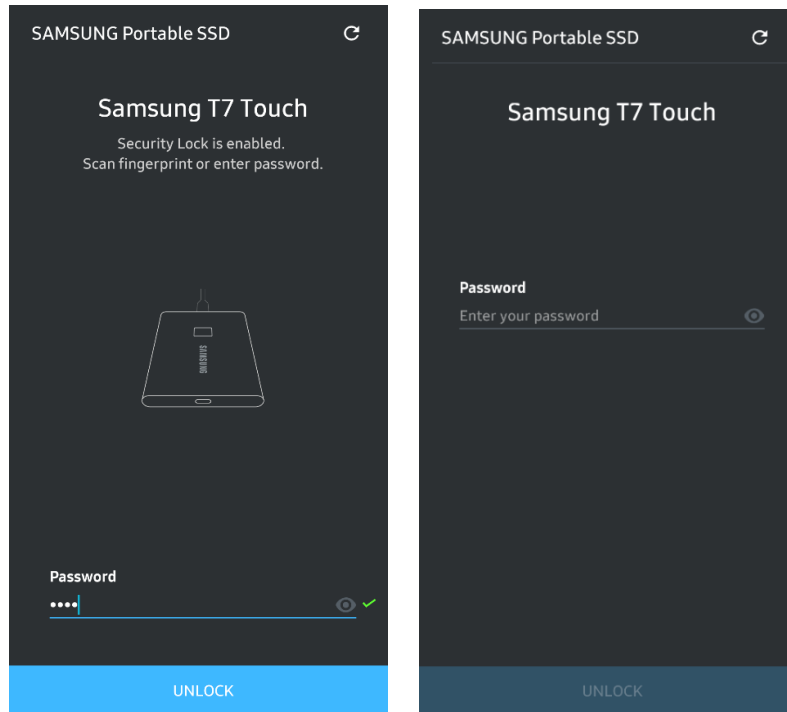
A T7 Touch meghajtóra mentett jelszó és ujjlenyomat a számítógéphez történő csatlakoztatás után Android-eszközökön is használható.



\* A Samsung nem vállal felelősséget a jelszavak elfelejtése vagy elvesztése által okozott felhasználói adatvesztésért. Mivel a lehető legnagyobb biztonságra törekedtünk, nincs mód az eszköz jelszavának visszanyerésére. Ha elfelejti a jelszót, az ügyfélszolgálati központ által biztosított online szolgáltatással visszaállíthatja a T7 Touch gyári beállításait. Fontos tudnia, hogy a gyári beállítások visszaállítása során a T7 Touch meghajtón tárolt összes felhasználói adat elvész. Ezért ügyeljen rá, hogy ne felejtse el a jelszavát, vagy ujjlenyomatot védelemmel használja a védett üzemmódot.

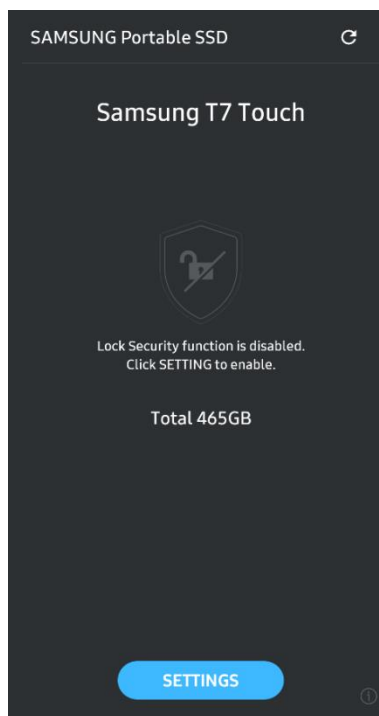
#### 4. A T7 Touch feloldása

A védett üzemmód engedélyezése esetén a T7 Touch eszközhöz történő csatlakoztatása után mindig meg kell adnia az ujjlenyomatát vagy a jelszót, és meg kell nyomnia az „UNLOCK” (Feloldás) gombot, hogy hozzáférjen a T7 Touch meghajtón tárolt adatokhoz.



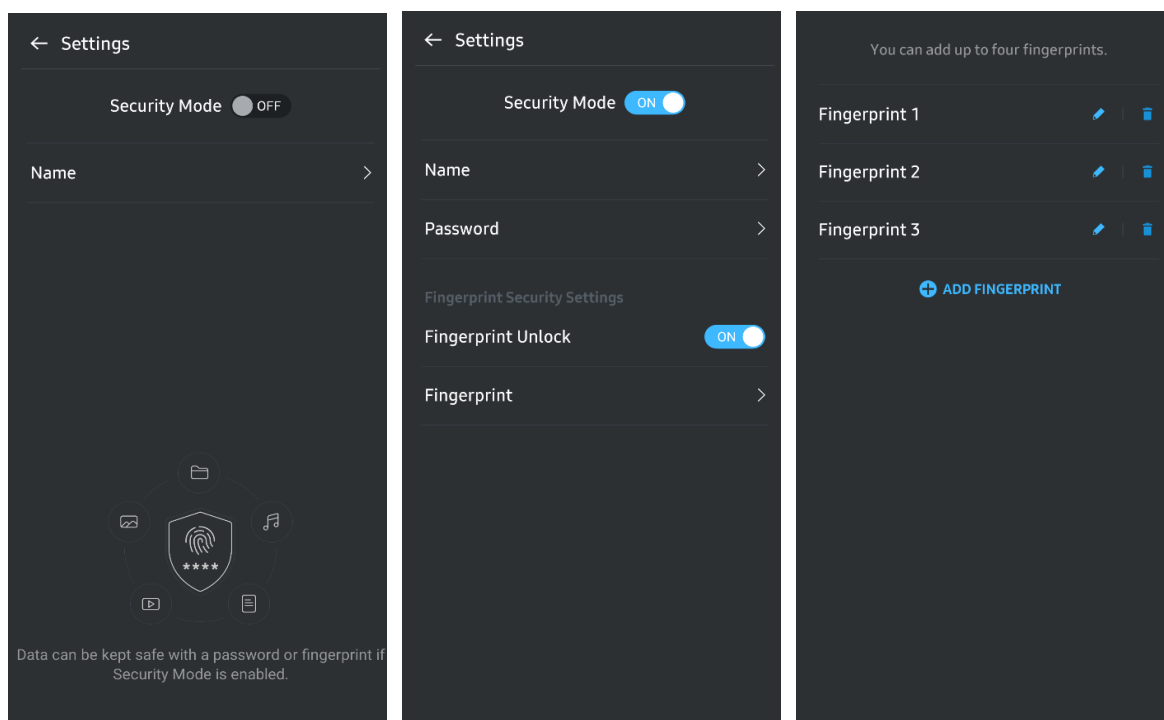
## 5. Főképernyő

Ha nem engedélyezte a T7 Touch védett üzemmódját, akkor a SETTINGS (Beállítások) gombra kattintva nyithatja meg a beállítóképernyőt.



## 6. Beállítóképernyő

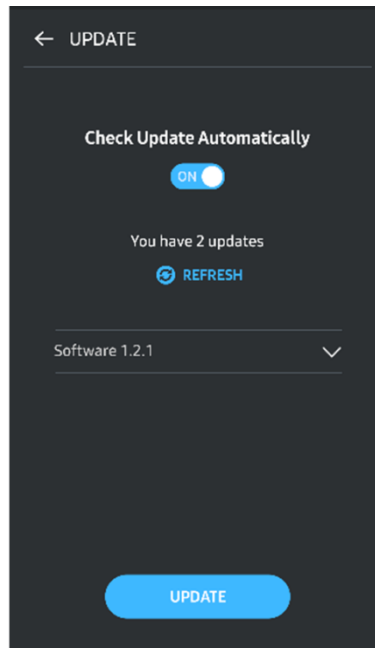
Módosíthatja a T7 Touch felhasználónevét, jelszavát és ujjlenyomatos védelmi beállításait, illetve be-ki kapcsolhatja a védett üzemmódot.



## 7. Szoftver- és firmware-frissítés

A frissítőképernyő megnyitásához kattintson az Update page (Oldali frissítése) gombra (🔄) a főképernyőn. Ha van rendelkezésre álló frissítés, akkor az „UPDATE” (Frissítés) gomb (UPDATE) aktív lesz. Ha van frissíthető alkalmazás, akkor az UPDATE (Frissítés) gombra kattintás után megjelenik az „Alkalmazás-áruház” hivatkozása.

\* A firmware-frissítéshez számítógépes csatlakoztatás szükséges.



## 8. A „Samsung Portable SSD” alkalmazás törlése Android-eszközről

Nyissa meg az Android-eszköz Beállítások alkalmazását, és érintse meg az Alkalmazások vagy Alkalmazáskezelő pontot. Érintse meg a „Samsung Portable SSD” pontot, és távolítsa el az alkalmazást.

## 9. Az alapértelmezett nyelv kiválasztása

Az alapértelmezett nyelv az Android rendszer nyelvi beállításáiban választható ki.

\* Elérési út: Android-alkalmazások – Beállítások – Nyelv

## Figyelmeztetés

A jelen kézikönyv egyes szakaszaiban található útmutatások és figyelmeztetések figyelmen kívül hagyása személyi sérüléshez, a termék károsodásához vagy adatvesztéshez vezethet. A termék használatbavétele előtt figyelmesen olvassa el őket!

### **Biztonsági másolat készítése a fontos adatokról**

Egyetlen számítógépes rendszer sem lehet tökéletesen biztonságos. A Samsung semmilyen körülmények között sem garantálja és/vagy szavatolja, hogy nem fognak elveszni a T7 Touch meghajtón tárolt adatok. A Samsung elhárít a T7 Touch meghajtón tárolt adatok elvesztéséből és/vagy helyreállításából származó érzelmi és/vagy fizikai és/vagy pénzben kifejezett bármilyen kárral vagy veszteséggel kapcsolatos mindennemű felelősséget. Fontos adatairól mindig készítsen biztonsági másolatot!

### **A felhasználó jelszavának biztonságban tartása**

A T7 Touch fejlett titkosítási eljárásokat alkalmaz, ezért a jelszó elvesztése vagy elfelejtése esetén nem lehet hozzáférni a felhasználói adatokhoz. Írja le a jelszavát, és tárolja biztonságos helyen! Ha a felhasználó nem tudja megadni a helyes jelszót, és ezért a termék nem használható, akkor a termék visszaállításának egyetlen módja a gyári beállítások visszaállítása a Samsung szervizközpontjának online szolgáltatásával. A gyári beállítások visszaállításával azonban minden felhasználói adat törlődik a meghajtóról. Ezért a fontos adatairól rendszeresen készítsen biztonsági másolatot!

### **Csatlakozás tanúsítvánnyal rendelkező eszközhöz; a biztonsági előírásoknak való megfelelés**

A jelen termék megfelel a biztonsági szabványokban előírt áramfogyasztási korlátozásoknak. Mindig a vonatkozó szabványoknak megfelelő eszközöket és interfészportokat használjon.

### **Ütődés és rázkódás elkerülése**

Óvja a terméket az erős ütődéstől és rázkódástól, mert ezek működési hibát vagy adatvesztést okozhatnak.

### **Tilos szétszedni, a címkét megsérteni vagy eltávolítani**

Ne szerelje szét a terméket, továbbá ne távolítsa el és ne tegye tönkre a rá ragasztott matricákat vagy címkéket. Ha a felhasználó szétszereli vagy megrongálja a terméket, vagy ha eltávolítja a ráragasztott címkét, akkor mindennemű jótállás semmissé válik. Javítás érdekében kizárólag a Samsung valamelyik szervizközpontjához vagy a Samsung által megjelölt egyéb szolgáltatóhoz forduljon.

## **Eredeti tartozékok használata**

Kizárólag a Samsung által tanúsított alkatrészeket és tartozékokat használjon! A Samsung nem tehető felelőssé a nem eredeti alkatrészek vagy tartozékok használatából eredő termékkárosodásért és adatvesztésért.

## **Megfelelő hőmérsékleti és pára viszonyok közötti használat**

A terméket megfelelő, azaz 5–35 °C hőmérsékletű és 10–80%-os páratartalmú környezetben használja.

## **A kábel kihúzásakor ne alkalmazzon túl nagy erőt**

A kábel kihúzásakor ne alkalmazzon túl nagy erőt, mert instabillá válhat a csatlakozás, vagy megsérülhet a csatlakozó.

## **Víruskeresés és frissítés**

A vírusfertőzés megelőzése érdekében kövesse az alábbi biztonsági utasításokat.

- Telepítsen vírusirtó programot arra a számítógépre, amelyhez a T7 Touch meghajtót csatlakoztatja, és rendszeresen hajtson végre víruskeresést.
- Az operációs rendszernek és a vírusirtó programnak mindig a legfrissebb verzióját használja.
- Ha fájlt tölt le a T7 Touch meghajtóra, megnyitása előtt végezzen rajta víruskeresést.

## **A termék tisztítása**

Javasoljuk, hogy a terméket mindig puha ruhával kíméletesen letörölve tisztítsa. A tisztításhoz ne használjon se vizet, se vegyszert, se tisztítószeret! Ezek ugyanis a termék külső felületének elszíneződését vagy korrózióját okozhatják, és tüzet vagy áramütést is eredményezhetnek.

## **Gyermekek és állatok elől elzárva tartandó**

Az apró alkatrészek fulladást okozhatnak. A terméket tartsa mindig gyermekek és állatok elől elzárva, nehogy a szájukba vegyék a terméket vagy annak alkatrészeit.

## Gyakran ismételt kérdések

<p>Nem indul el a Samsung Portable SSD Software 1.0.</p>	<p>A Samsung Portable SSD Software 1.0 csak bizonyos verziójú (vagy ezeknél újabb) operációs rendszereken futtatható.</p> <p>Támogatott operációs rendszerek:</p> <ul style="list-style-type: none"> <li>• Windows: Windows 7 vagy újabb</li> <li>• macOS: Mac OS X 10.10 vagy újabb</li> </ul>
<p>„Váratlanul eltávolították az USB-tárolót” üzenet jelent meg a mobilkészítők állapotosávjában.</p>	<p>A Samsung Portable SSD Software 1.0 használatához engedélyezni kell a hozzáférést az USB-eszközhöz. Ez az üzenet akkor jelenik meg, ha a mobilkészítőről eltávolítják ezt a hozzáférési engedélyt. A Samsung Portable SSD alkalmazás elindítása után ismét normál módon használhatja a T7 Touch meghajtót.</p>
<p>A csatlakoztatott T7 Touch meghajtót csak számítógépek ismerik fel, egyéb eszköz nem.</p>	<p>A T7 Touch meghajtó Windows, illetve Mac operációs rendszerű számítógépekhez és mobilkészítőkhez készült. Ha ezektől eltérő eszközhöz csatlakoztatja a T7 Touch meghajtót, az eszköz nem feltétlenül ismeri fel azt, illetve a támogatás szintjétől függően korlátozottak lehetnek a meghajtó használatának lehetőségei. A jelszavas védelem engedélyezése esetén a jelszó csak számítógépen vagy mobilkészítőn adható meg, vagyis egyéb eszkösről nem lehet hozzáférni a T7 Touch meghajtón tárolt adatokhoz. Ha ilyen eszközzel szeretné használni a T7 Touch meghajtót, akkor előbb kapcsolja ki a védett üzemmódot.</p>
<p>Elvesztettem a jelszót. Ki tudom kapcsolni a védett üzemmódot?</p>	<p>Erre nincs lehetőség. A jelszó elvesztése esetén nem kapcsolhatja ki a védett üzemmódot. Ügyeljen rá, hogy ne veszítse el a jelszót. Azonban ha engedélyezte az ujjlenyomatot, akkor fel tudja oldani a T7 Touch meghajtót.</p>
<p>Az eszközök nem ismerik fel a T7 Touch meghajtót.</p>	<p>Gondoskodjon a T7 Touch megfelelő csatlakoztatásáról az USB-porthoz.</p> <ul style="list-style-type: none"> <li>• Bizonyos számítógépek nem ismerik fel az USB 2.0-porthoz csatlakoztatott T7 Touch meghajtót, ha az áram meghaladja az Áramellátási adatokban megadott felső korlátot (500 mA). Ilyen esetben próbálkozzon másféle USB-port használatával.</li> <li>• Ha nem a T7 Touch termékhez mellékelt kábelt használja, ez akadályozhatja a meghajtó felismerését.</li> </ul> <p>Ha a T7 Touch meghajtót a megfelelő csatlakoztatás ellenére sem ismerik fel az eszközök, akkor forduljon a Felhasználói kézikönyvben vagy a Samsung webhelyén (<a href="https://www.samsung.com/semiconductor/minisite/ssd/support/cs/">https://www.samsung.com/semiconductor/minisite/ssd/support/cs/</a>) megadott szervizközpontoz.</p>
<p>A T7 Touch és a számítógép csatlakoztatás után időnként magától aktiválódik a mozgó LED-jelzőfény.</p>	<p>A bemeneti-kimeneti műveletektől függően időnként magától aktiválódhat a mozgó LED-jelzőfény.</p>



# A termék műszaki adatai és tanúsítványai

## A termék műszaki adatai

Típus	MU-PC500	MU-PC1T0	MU-PC2T0
Kapacitás	500 GB	1 TB	2 TB
Interfész	2. generációs USB 3.2 (10 Gb/s), a korábbi verziókkal kompatibilis		
Adatátviteli sebesség*	1050 MB/s		
Méret	85 x 57 x 8 mm (ho. x szé. x ma.)		
Tömeg	58 g (2 TB)		
Ajánlott felhasználói rendszer	Windows 7 vagy újabb; Mac OS X 10.10 vagy újabb; illetve Android Lollipop (5.1-es verzió) vagy újabb		

\* A legnagyobb adatátviteli sebességet a Samsung belső tesztelési szabványai szerint, a mellékelt USB-kábel használatával mérték. A teljesítmény függhet a gazdaeszköz konfigurációjától. A maximális adatátviteli sebesség (1050 MB/s) eléréséhez a gazdaeszköznek és a csatlakozókábeleknél támogatniuk kell a 2. generációs USB 3.2 szabványt, és engedélyezni kell az UASP üzemmódot.

## Szabályozási megfelelés



### KC (koreai tanúsítvány)

Azonosító: lásd alább

Név: Samsung Electronics Co., Ltd.

Gyártó/gyártás országa: Samsung Electronics Co. Ltd./Koreai Köztársaság

Gyártás éve és hónapja: külön feltüntetve

Névleges áramellátás/típus: lásd alább

Gyártó: SAMSUNG Electronics Co. Ltd.

Típus	Névleges áramellátás		Azonosító
MU-PC500	5 V	1,5 A	R-R-SEC-MU-PC500
MU-PC1T0	5 V	1,5 A	R-R-SEC-MU-PC1T0
MU-PC2T0	5 V	1,5 A	R-R-SEC-MU-PC2T0

\* Ez az elektromágneses összeférhetőségre vonatkozó szabványok (EMC) előírásait teljesítő (B osztályú) háztartási eszköz lakókörnyezetben történő használatra készült, és bármely térségben használható.



## FCC (Federal Communication Commission – Szövetségi Távközlési Hivatal)

Az USA Szövetségi Távközlési Hivatalának előírásai

Felhívjuk figyelmét, hogy a szabályozásnak való megfelelésért felelős fél által kifejezetten engedélyezettektől eltérő bármilyen változtatás vagy módosítás következtében a felhasználó elveszítheti az eszköz használatára vonatkozó jogát.



A jelen termék tesztelésen esett át, amely igazolta, hogy az eszköz megfelel az FCC CFR 15. fejezetében szereplő, B osztályú digitális eszközökre vonatkozó korlátozásoknak.

Ezek a korlátozások arra szolgálnak, hogy a lakossági környezetben használt eszköz ne bocsásson ki veszélyes elektromágneses hullámokat. Ez az eszköz rádiófrekvenciás energiát hoz létre, használ és bocsát ki, és ha nem a használati útmutatóban foglaltaknak megfelelően helyezik üzembe vagy használják, akkor zavaró rádiófrekvenciás interferenciát okozhat a vezeték nélküli kommunikációban. Bizonyos üzembe helyezési környezetek esetén azonban nem zárható ki teljesen a rádiófrekvenciás interferencia. Ha az eszköz be- vagy kikapcsolásakor rádiófrekvenciás interferencia zavarja meg a rádió- vagy a televízió-vételt, akkor az ilyen zavaró interferenciát a felhasználó a következő módszerek egyikével küszöbölheti ki.

- A vevőantenna áthelyezése vagy áttájolása.
- Az eszköz és a vevőkészülék közötti távolság megnövelése.
- A vevőkészülék és az eszköz különböző áramkörön lévő fali csatlakozóaljzathoz történő csatlakoztatása.
- Segítség kérése szakképzett rádió- és televízió-szerelőtől vagy -kereskedőtől.
- Az eszköz megfelel az FCC 15. fejezetében található előírásoknak.
- Az eszköz nem okoz elektromágneses interferenciát.
- Interferencia esetén, ideértve az eszköz működését befolyásoló interferenciát is, az eszköz két, a normál működést biztosító feltétellel működtethető. A termék kizárólag beltérben használható.

\* Az FCC-vel kapcsolatos tájékoztatás: Felhívjuk figyelmét, hogy az előírások betartásáért felelős fél által kifejezetten engedélyezettektől eltérő bármilyen változtatás vagy módosítás eredményeképpen a felhasználó elveszítheti az eszköz használatára vonatkozó jogát.

Egyedi azonosító: lásd a terméken elhelyezett címkét

Felelős fél: Samsung Electronics America QA Lab

19 Chapin Rd. Building D Pine Brook NJ 07058, USA

Tel.: +1-973-808-6362, fax: +1-973-808-6361



## CE (Conformity European – európai megfelelés)

Ezennel kijelentjük, hogy a jelen termék(ek) megfelel(nek) a következő irányelvekben foglalt lényeges követelményeknek és egyéb vonatkozó előírásoknak: 2014/30/EU, 2014/35/EU és 2011/65/EU.

Csak beltéri használatra.

### EU-megfeleléségi kapcsolatfelvételi adatok

Samsung Service PO Box 12987, Dublin, Írország

## **WEEE (Waste Electrical and Electronic Equipment – elektromos és elektronikus berendezések hulladékai)**

Ez a jel a terméken, annak alkatrészein vagy dokumentációján azt jelenti, hogy a termék és annak elektronikus tartozékai (például töltő, fejhallgató, USB-kábel) élettartamuk végén nem dobhatók ki a háztartási hulladékkal együtt. Az ellenőrizetlen hulladékártalmatlanítás miatti esetleges környezet- vagy emberi egészségkárosítás megelőzése érdekében különítse el ezeket a tételeket a hulladékok egyéb típusaitól, és gondoskodjon a felelősségteljes ártalmatlanításukról az anyagi erőforrások fenntartható újrafelhasználásának előmozdítására.

A háztartási felhasználók a terméket eladó kereskedőnél vagy a helyi önkormányzaton kaphatnak tájékoztatást arról, hogy hol és hogyan adhatják le ezeket a tételeket a környezetkímélő újrahasznosítás érdekében.

Az üzleti felhasználók forduljanak a beszállítójukhoz az adásvételi szerződés feltételeit illetően. A termék és annak elektronikus tartozékai nem kezelhetők együtt a kereskedelmi hulladékkal.

## **Kanadai Innovációs, Tudományos és Gazdasági Fejlesztési Hivatal (Innovation, Science and Economic Development Canada)**

A jelen B osztályú digitális készülék az interferenciát okozó berendezésekre vonatkozó valamennyi kanadai rendelkezésnek megfelel.

ICES-003 megfeleléségi címke

CAN ICES-3 (B)/NMB-3(B)